

OMRON

دستورالعمل استفاده از
دستگاه فشار سنج بازویی M6 Comfort



اُمرن

دقیق و ماندگار



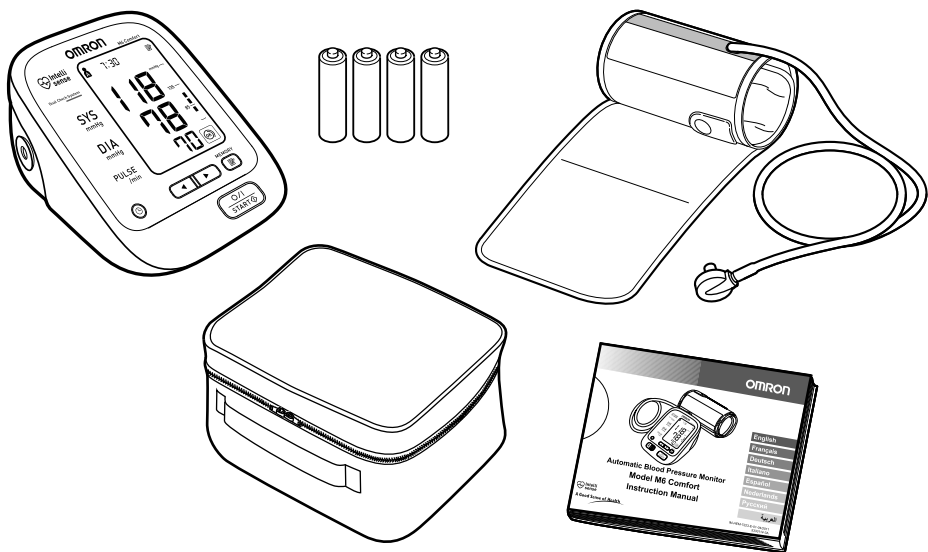
نماینده انحصاری اُمرن ژاپن در ایران
تهران ۱۵۱۶۷ خیابان وزرا، روبروی خیابان سی و پنجم، شماره ۱۰۲
صندوق پستی: ۱۵۸۱۷۵/۴۵۵۸ تلفن: ۰۲۱-۸۲۴۴۱۲۰۱-۲ فکس: ۸۸۸۸۳۰۴۶

از اینکه دستگاه فشار سنج اتوماتیک M6 Comfort را خریداری کرده اید متشکریم. دستگاه M6 Comfort امرن یک فشار سنج تمام اتوماتیک کوچک است که بر پایه نوسان سنجی عمل می کند. این دستگاه، فشار خون و ضربان قلب را به سادگی اندازه گیری می کند. برای عملکرد مطلوب و کنترل شده در سنجش با دکردن کاف، با توجه به وجود تکنولوژی پیشرفته **Intelli sense** (سنسور هوشمند)، نیازی به تنظیم قبلی حجم فشار درون کاف و یا ورود مجدد هوا به درون کاف نیست. موارد مصرف:

این محصول به منظور اندازه گیری فشار خون و ضربان قلب با دور بازوی مندرج بر روی بازوبند دستگاه طراحی شده است. این دستگاه برای کاربری خانگی تولید شده است. لطفا پیش از استفاده از دستگاه، اطلاعات مهم مربوط به ایمنی را در این دستورالعمل به دقت مطالعه فرمایید.

۱۰	۴. عیب یابی و نگهداری	۲	اطلاعات ایمنی مهم
۱۰	۴.۱. نمادها و پیام های خطا	۴	۱. فهرست عناوین
۱۱	۴.۲. عیب یابی	۵	۲. آماده سازی
۱۲	۴.۳. نگهداری	۵	۲.۱. جایگذاری باتری ها
۱۲	۴.۴. محافظت	۵	۲.۲. تنظیمات تاریخ و ساعت
۱۳	۵. اجزای انتخابی	۶	۳. استفاده از دستگاه
۱۳	۶. اطلاعات تکنیکی	۶	۳.۱. استفاده کردن از بازوبند
۱۴	۷. اطلاعات مفید در مورد فشار خون	۶	۳.۲. چگونگی نشستن به طور صحیح
		۷	۳.۳. خواندن فشار خون
		۹	۳.۴. استفاده از حافظه دستگاه

اجزای داخل بسته دستگاه:

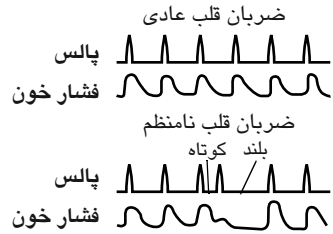


فشار خون چیست؟

فشار خون اندازه گیری نیروی جریان خون در برابر دیواره های شریان هاست. فشار خون شریانی همواره در هر چرخه قلبی در حال تغییر است.

بالاترین فشار در چرخه، فشار خون سیستولیک نامیده می شود و پایین ترین آن فشار خون دیاستولیک نامیده می شود. جهت ارزیابی وضع فشار خون بیمار اطلاع از هر دو فشار سیستولیک و دیاستولیک ضروری می باشد.

ضربان قلب نامنظم چیست؟



ضربان قلب نامنظم ریتم ضربان قلبی است که بیشتر از ۲۵٪ از معدل ریتم ضربان قلب طبیعی در هنگام اندازه گیری فشار خون سیستولیک و دیاستولیک تغییر کند.

اگر ضربان قلب نامنظم بیش از دو بار در حین اندازه گیری دیده شود، نماد ضربان (👉) قلب نامنظم روی نمایشگر هنگام نمایش دادن نتایج اندازه گیری ظاهر می شود.

آریتمی چیست؟

آریتمی وضعیتی است که ریتم ضربان قلب به علت سیستم بیوالکتریکی که ضربان قلب را ایجاد می کند، غیر طبیعی می شود. نشانه های عمومی شامل ضربان قلب های حذف شده، انقباض زودرس، یا ضربان خیلی سریع غیر طبیعی (تاکیکاردی) و یا ضربان خیلی آهسته غیرطبیعی (برادیکاردی) می باشد.



چرا اندازه گیری فشار خون در منزل مفید است؟

فاکتورهای زیادی مانند فعالیت فیزیکی، نگرانی یا زمان اندازه گیری می تواند روی فشار خونتان تأثیر بگذارد. یک بار اندازه گیری نمی تواند برای یک تشخیص دقیق کافی باشد. بنابراین بهترین کار اندازه گیری فشار خونتان در یک زمان مشخص هر روز برای رسیدن به نشانه دقیق هر گونه تغییرات در فشار خون می باشد.

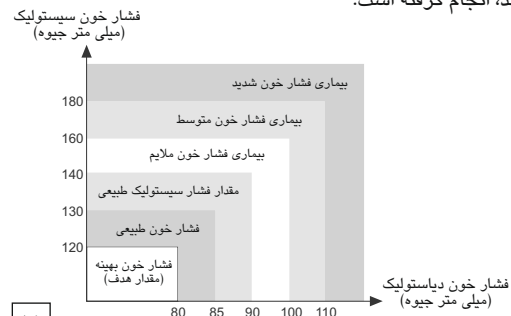
فشار خون، صبح هنگام پایین تر و در هنگام عصر بالاتر است. همچنین فشار خون در تابستان پایین تر و در هنگام زمستان بالاتر، در یک دوره زمانی و هر روز، یک زمان مشخص است تا هرگونه تغییرات در فشار خون را بتوان رصد کرد.

طبقه بندی فشار خون توسط سازمان جهانی بهداشت

سازمان بهداشت جهانی (WHO) و انجمن بین المللی فشار خون بالا (ISH) طبقه بندی فشار خون را همانطور که در شکل نمایش داده می شود را گسترش داده اند. این طبقه بندی بر اساس مقادیر اندازه گیری شده فشار خون روی افرادی که در بخش های بیمارستان به طور سرپایی مداوم می شوند و در حالت نشسته هستند، انجام گرفته است.

تذکر: تعریف پذیرفته شده جهانی از فشار خون وجود ندارد.

اگرچه داشتن فشار خون سیستولیک کمتر از ۱۰۰ میلیمتر جیوه به عنوان فشارخون پایین تلقی می شود.



قبل از استفاده در دوران بارداری و یا در صورت تشخیص آریتمی یا گرفتگی شریانی با پزشک خود مشورت نمایید. لطفاً قبل از استفاده از دستگاه این بخش را با دقت مطالعه بفرمایید.

⚠️ اخطار:

این علامت نشان دهنده وضعیت خطرناک است. در صورت عدم اجتناب ممکن است منجر به مرگ یا صدمات شدیدی شود.

(استفاده عمومی)

- همیشه با پزشک خود مشورت کنید. خود تشخیصی و یا خود درمانی از نتایج اندازه گیری، خطرناک هستند.
- پیشنهاد می شود افراد با مشکلات فشار خون جدی و یا اختلالات خونی قبل از استفاده از دستگاه با پزشک مشورت نمایند، چراکه حتی فشار ناشی از باد شدن بازوبند می تواند منجر به خونریزی داخلی شود.

(استفاده از آداپتور AC)

- هرگز با دستان مرطوب دو شاخه آداپتور را از پریز برق خارج نکرده و یا به آن متصل نکنید. (آداپتور اختیاری بوده و در صورت تمایل باید جداگانه خریداری شود).
- اگر مایع داخل باتری به طور اتفاقی وارد چشمتان شد، فوراً چشم را با مقدار زیادی آب پاکیزه شستشو دهید و با پزشک مشورت نمایید.



هشدار:

وضعیت جداً خطرناک است و در صورت عدم اجتناب منجر به آسیب اندک و یا متوسطی به کاربر یا بیمار می شود و یا به دستگاه و یا سایر تجهیزات صدمه وارد می کند.

(استفاده عمومی)

- دستگاه را در دسترس بچه ها یا اشخاصی که نمی توانند منظورشان را بیان کنند، رها نکنید.
- دستگاه را به غیر از (مصرف) اندازه گیری فشار خون به هیچ منظور دیگری استفاده نکنید.
- برای این دستگاه فقط از بازوبند خود دستگاه استفاده کنید. استفاده از بازوبندهای متفرقه منجر به بروز خطا در اندازه گیری می شود.
- هنگام اندازه گیری در شب، مراقب باشید که تیوب هوا اطراف بخش های دیگر بدنتان پیچیده نشده باشد. این امر می تواند هنگامی که فشار هوا در تیوب افزایش می یابد، به شما آسیب وارد کند.
- پس از اندازه گیری در شب، بازوبند را از دور بازویتان باز کنید.
- از تلفن همراه و یا سایر دستگاه هایسی که میدان الکترومغناطیسی ایجاد می کنند، در نزدیکی دستگاه استفاده نکنید. این امر منجر به عملکرد نادرست دستگاه می شود.
- از دستگاه در وسیله نقلیه در حال حرکت (ماشین، هواپیما و ...) استفاده نکنید.
- برای باد کردن بازوبند به طور دستی به بخش ۳.۳ مراجعه کنید. اگر بازوبند بیش از حد باد شود، می تواند منجر به خونریزی داخلی شود.

ابعاد بیرونی	حدوداً ۱۲۳ میلی متر (عرض) × ۸۵ میلی متر (ارتفاع) × ۱۵۸ میلی متر (طول)
ابعاد بازوبند	حدوداً ۱۵۲ میلی متر × ۶۰۰ میلی متر (بازوبند: مناسب بازوی: ۲۲ تا ۴۲ سانتی متر)
جنس بازوبند	نایلون و پلی استر
محتوای بسته	بدنه اصلی دستگاه، بازوبند، دفترچه راهنما، محفظه نگهداری، باتری ها، کارت گارانتی، کارت فشار خون
تذکر:	ممکن است بدون اطلاع رسانی قبلی اصلاح تکنیکی روی موارد فوق صورت بگیرد.

CE0197

- این محصول OMRON تحت سیستم کنترل کیفیت سختگیرانه شرکت OMRON HEALTHCARE ژاپن تولید شده است. جزء اصلی نمایشگر های فشار خون OMRON سنسور فشار آنهاست که در ژاپن تولید می شود.
- دستگاه دارای شرایط فرمان 93/42/EEC است. (فرمان تجهیزات پزشکی)
- نمایشگر فشار خون مطابق استاندارد اروپایی EN1060 :۱ دستگاه اندازه گیری فشار خون غیر تهاجمی بخش ۲: نیازمندی های عمومی و بخش ۳: نیازمندی های تکمیلی برای سیستم های الکترومکانیکی اندازه گیری فشار خون طراحی شده است.

اطلاعات مهم مربوط به سازگاری الکترومغناطیسی (EMC)

با افزایش تعداد دستگاه های الکترونیکی از جمله کامپیوترهای شخصی و تلفن های همراه، دستگاه های پزشکی مورد استفاده ممکن است در معرض تداخل الکترومغناطیسی از سایر دستگاه ها قرار بگیرند.

تداخل الکترومغناطیسی می تواند موجب عملکرد نادرست دستگاه پزشکی شود و در نتیجه به طور جدی میتواند باعث عدم ایمنی شود. دستگاه های پزشکی نباید با سایر دستگاه ها تداخل داشته باشند.

به همین منظور به جهت تنظیم نیازمندی های EMC (سازگاری الکترومغناطیسی) با هدف جلوگیری از موقعیت های ایجاد محصول نایم، استاندارد EN60601-1-2:2007 پایه گذاری شد. این استاندارد سطوح ایمنی را برای تداخلات الکترومغناطیسی تا بیشترین سطوح انتشار الکترومغناطیسی برای دستگاه های پزشکی تعریف می کند.

دستگاه پزشکی توسط شرکت OMRON HEALTHCARE با سازگاری بهداشتی مراقبتی با استاندارد EN60601-1-2:2007 برای ایمنی و انتشار تولید شده است. با این حال، نیازمند مراعات احتیاطات ویژه ای می باشد:

از تلفن های همراه و سایر دستگاه هایی که میدان های الکتریکی یا الکترومغناطیسی قوی تولید می کنند، در نزدیکی این دستگاه پزشکی استفاده نکنید. این کار، می تواند منجر به عملکرد نادرست دستگاه شده و به طور جدی میتواند باعث عدم ایمنی شود. پیشنهاد می شود این دستگاه ها را در فاصله حداقل ۷ متر از دستگاه قرار دهید.

مدارک بیشتر در مورد تطابق با EN60601-1-2:2007 در OMRON HEALTHCARE با آدرسی که در این دفترچه دستورالعمل ذکر شده، در دسترس است.

همچنین این مدارک در سایت www.omron-healthcare.com موجود است.

دور انداختن صحیح این دستگاه (پسماند تجهیزات الکتریکی و الکترونیکی)

این علامت روی محصول و یا در دستورالعمل آن نشان می دهد که این محصول در پایان طول عمرش نباید با سایر پسماندهای خانوار دور ریخته شود. برای جلوگیری از صدمه احتمالی به محیط زیست و سلامت انسان از دور ریختن پسماند کنترل نشده، خودداری کنید. لطفاً این پسماند را از دیگر انواع پسماندها جدا کرده و برای گسترش بازیافت ذخایر مواد آن را بازیافت کنید.

کاربران خانگی برای اطلاع از جزئیات محل و چگونگی انتقال این مورد برای بازیافت امن زیست محیطی، باید با خرده فروشانی که این محصول را خریداری می کنند و یا اداره دولتی محلی شان تماس حاصل بگیرند.

کاربران حرفه ای باید با تأمین کننده هایشان تماس گرفته تا از چگونگی قرارداد خرید این دستگاه آگاه شوند. این محصول نباید با سایر پسماندهای تجاری برای دور ریختن مخلوط شود. این محصول حاوی هیچ گونه مواد خطرناک نمی باشد.

(استفاده از آداپتور AC)

- تنها از آداپتور اصلی طراحی شده برای این دستگاه استفاده کنید. استفاده از آداپتورهای تأیید نشده دیگر می تواند به دستگاه آسیب وارد کند و یا برای دستگاه خطرناک باشد.
- آداپتور AC را به خروجی ولتاژ مناسب متصل کنید. آداپتور را به ولتاژ متغیر متصل نکنید.
- اگر دستگاه یا سیم آن آسیب دیده است، از آداپتور AC استفاده نکنید. دستگاه را خاموش کنید و فوراً سیم (دوشاخه) آداپتور را از پریز خارج کنید.

(استفاده از باتری)

- اگر مایع باتری به طور اتفاقی با سطح پوست یا لباسها تماس پیدا کرد، فوراً آن محل را با مقدار زیادی آب پاکیزه شستشو دهید.
- برای این دستگاه از ۴ باتری "AA" قلیایی (Alkaline) و یا منگنزی استفاده کنید. از باتری های (متفرقه) استفاده نکنید.
- باتری ها را در جهت نادرست و یا به طور هم راستا در دستگاه قرار ندهید.
- باتری های قدیمی را با باتری های نو فوراً تعویض کنید. هر چهار باتری را به طور همزمان تعویض کنید.
- اگر نمی خواهید از دستگاه به مدت سه ماه یا بیشتر استفاده کنید، باتری ها را از داخل دستگاه خارج کنید.
- باتری های نو و استفاده شده را با هم در دستگاه استفاده نکنید.

احتیاطات عمومی:

- مراقب باشید که دستگاه و بازوبند ضربه نخورد و به زمین نیفتد.
- پس از استحمام، مصرف الکل و کافئین، استعمال دخانیات، ورزش و یا خوردن از اندازه گیری فشار خون خودداری کنید.
- مراقب باشید بازوبند بیش از حد باد نشود و تیوب هوا نیز زیاد خم نشود.
- هنگام جدا کردن تیوب هوا، محل اتصال لوله هوا با بدنه را بکشید و از کشیدن خود تیوب خودداری کنید.
- هنگامی که بازوبند دور بازویتان قرار ندارد، آن را باد نکنید.
- قسمت اطلاعات مهم مربوط به سازگاری الکترومغناطیسی (EMC) را در بخش داده های تکنیکی مطالعه کرده و از آن پیروی و به تذکرات آن عمل نمایید.
- قسمت دور انداختن صحیح این محصول را در بخش داده های تکنیکی هنگام دور انداختن دستگاه و سایر اجزای انتخابی و متعلقات، مطالعه کرده و از آن پیروی نمایید.

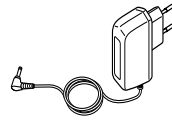
بازوبند

سایز (بازوبند) ۲۲-۴۲ سانتی متر



بازوبند راحت (فنری) cuff-9956685-4

آداپتور AC مدل S



آداپتور S-9515336-9

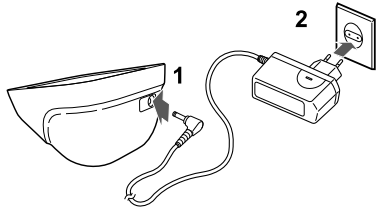
استفاده از آداپتور AC انتخابی

۱- دو شاخه آداپتور AC را در جک آداپتور AC

در قسمت پشتی بدنه اصلی قرار دهید.

۲- آداپتور AC را به پریز برق بزنید.

برای جدا کردن آداپتور AC، ابتدا آداپتور AC را از پریز جدا کرده و سپس دو شاخه آداپتور AC را از بدنه اصلی جدا کنید.



صفحه نمایش

- نمایشگر تاریخ / روز
- سیستم بررسی دوبل
- فشار خون سیستولیک
- فشار خون دیاستولیک
- علامت ضربان قلب (در حین اندازه گیری چشمک می زند)
- علامت ضعیف شدن باتری
- علامت مقدار متوسط
- علامت حافظه
- علامت ضربان قلب نامنظم
- علامت خطای حرکت
- نمودار مندرج میزان فشار خون
- علامت تخلیه هوا
- راهنمای بستن صحیح بازوبند
- نشان دهنده نبض و شماره حافظه

بدنه اصلی

- صفحه نمایش
- دکمه حافظه
- دکمه شروع O/I
- دکمه های بالا/ پایین
- دکمه تنظیمات تاریخ / زمان (ساعت)
- جک هوا
- محفظه باتری
- جک آداپتور AC (برای آداپتور AC انتخابی)
- بازوبند
- نوار آبی
- تیوب هوا
- دوشاخه تیوب هوا
- گریپ (نگهدارنده)
- بازوبند (مناسب برای بازوهای ۲۲-۴۲ سانتی متر)

۶- اطلاعات تکنیکی

شرح محصول

نمایشگر فشار خون خودکار

مدل OMRON M6 Comfort (HEM-7223-E)

نمایشگر

روش اندازه گیری

روش اسپیلومتری (نوسان سنجی دامنه اندازه گیری فشار خون بر مبنای روش Koff)

فشار: ۰ تا ۲۹۹ میلی متر جیوه

نبض: ۴۰ تا ۱۸۰ در دقیقه

فشار: ± ۳ میلی متر جیوه

نبض: ± ۵٪ از میزان قرائت شده

صحت:

Fuzzy - logic کنترل شده توسط پمپ الکتریکی

باد شدن

سوپاپ تخلیه فشار خودکار

تخلیه باد

۹۰ اندازه گیری با تاریخ و ساعت برای هر کاربر B/A

حافظه

۶ ولت DC، ۴ وات

ولتاژ و توان

۴ باتری نیم قلمی AA و یا آداپتور AC

منبع نیرو

(آداپتور S-9515336-9 (انتخابی)، با ورودی AC ۲۴۰ - ۱.۵ ولت ۵۰/۶۰ هرتز و ۰.۱ آمپر)

باتری های جدید قلیایی (الکالین) تقریباً ۱۰۰۰ بار اندازه گیری می کنند.

نوع B -

عمر باتری

توان داخلی تجهیزات ME (تنها به هنگام استفاده از باتری ها)

قسمت بکار گرفته شده

- کلاس II تجهیزات ME (آداپتور AC انتخابی)

حفاظت در برابر شوک الکتریکی

+40°C to +10°C بیشترین: ۳۰ تا ۸۵٪ RH (رطوبت نسبی)

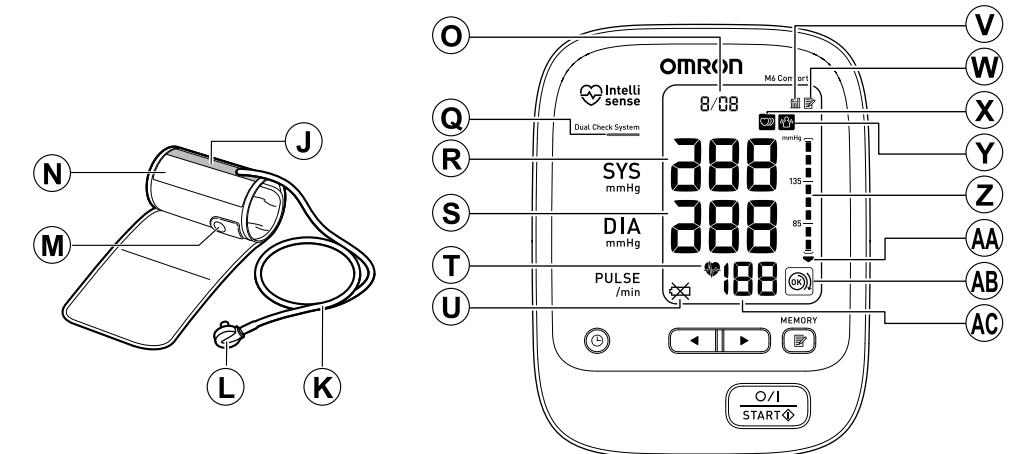
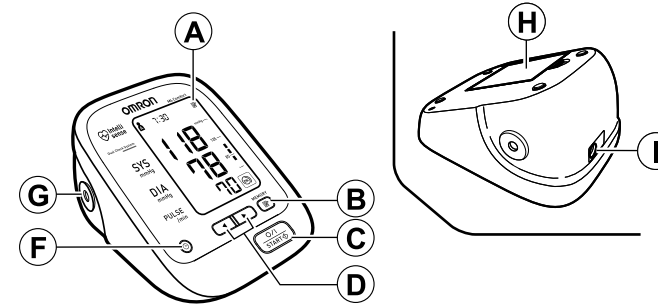
60°C to -20°C بیشترین: ۱۰ تا ۹۵٪ RH (رطوبت نسبی)

حدوداً ۳۸۰ گرم بدون باتری ها

وزن بدنه اصلی

حدوداً ۲۴۰ گرم

وزن بازوبند



۴.۳- نگهداری

- برای حفظ کردن دستگاهتان از آسیب های احتمالی، لطفا موارد زیر را مشاهده فرمایید:
- بدنه اصلی و بازو بند را تحت دمای بالا، رطوبت، نم و یا نور مستقیم خورشید قرار ندهید.
- بازو بند را تا نکرده و یا محکم لوله نکنید.
- قسمت های مختلف دستگاه را از هم جدا نکنید.
- دستگاه را از ضربات و یا تکان های شدید حفظ کنید. (به طور مثال زمین خوردن دستگاه)
- از مایعاتی که سریع بخار می شوند برای تمیز کردن دستگاه استفاده نکنید. (به طور مثال استون، الکل و ...)
- بازو بند را نشویید و یا آن را در آب فرو نبرید.
- برای تمیز کردن بازو بند از بنزین، تینر و یا حلال های مشابه استفاده نکنید.
- خودتان، شخصاً نسبت به تعمیر دستگاه اقدام نکنید. اگر مشکلی پیش آمد، با نمایندگی OMRON که کالا را از آن خریداری کردید و یا نمایندگی اصلی که در پشت جلد دستورالعمل درج شده، تماس حاصل فرمایید.



- دستگاه باید با یک پارچه نرم و خشک تمیز شود.
- برای تمیز کردن بازو بند از یک دستمال نرم خیس و صابون استفاده نمایید.

کالیبراسیون (تنظیمات) و تعمیرات

- صحت این نمایشگر فشار خون با دقت آزمایش شده است و برای یک عمر مفید طولانی طراحی شده است.
- پیشنهاد می شود دستگاه هر دو سال یک بار بازرینی و بررسی شود تا از عملکرد درست و صحت دستگاه اطمینان حاصل شود.
- لطفا با نمایندگی فروش OMRON و یا خدمات مشتریان OMRON به آدرس نوشته شده در پشت جلد همین دفترچه مراجعه نمایید.

۴.۴- نگهداری

دستگاه را در زمانی که استفاده نمی کنید، در جعبه نگهداری کنید.

۱- لوله اتصال هوا را از جک هوا جدا کنید.

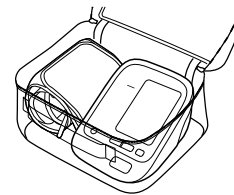
۲- تیوب هوا را به درون بازو بند با ملایمت تا کنید.

تذکر: تیوب هوا را بیش از حد خم نکنید.

۳- بازو بند و بدنه اصلی دستگاه را در جعبه نگهداری جای دهید.

دستگاه را در شرایط زیر نگه ندارید:

- از خیس شدن دستگاه اجتناب کنید.
- در معرض دمای شدید، رطوبت، نور مستقیم خورشید، گرد و غبار و یا بخارات خورنده.
- در معرض لرزشها، تکانها و یا جایی که کج قرار بگیرد (و یا جاییکه زاویه دار قرار بگیرد).



۲.۱- جایگذاری باطری ها

۱- درب محفظه باطری را باز کنید.

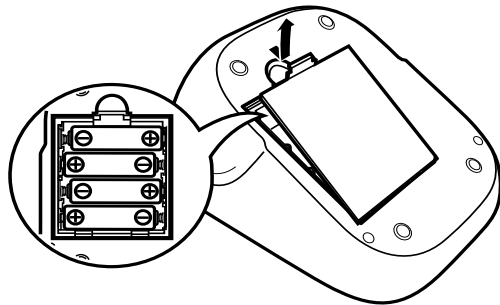
۲- چهار باطری "AA" (قلمی) را به نحوی که در محفظه باطری نشان داده شده است. قرار داده و سپس درب محفظه باطری را به جای اولیه خود باز گردانید.

نکات مهم:

اگر علامت ضعیف شدن باطری روی نمایشگر ظاهر شد، دستگاه را خاموش کرده و سپس تمام باطری ها را به طور همزمان تعویض کنید.

مقادیر اندازه گیری شده حتی پس از تعویض باطری ها در حافظه باقی می ماند.

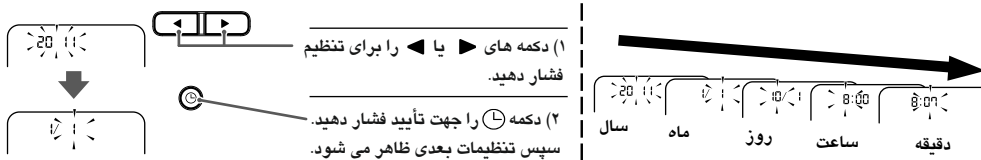
برای دور انداختن باطری های استفاده شده باید مطابق با قوانین ملی دور انداختن باطری ها رفتار نمود.



۲.۲- تنظیمات تاریخ و ساعت

۱- دکمه (1) را فشار دهید.

۲- قبل از اینکه به اندازه گیری فشار خون برای اولین بار اقدام کنید صفحه نمایشگر را با تاریخ و ساعت دقیق تنظیم کنید.



۳- دکمه شروع O/I START را برای ذخیره کردن تنظیمات فشار دهید.

تذکرات:

اگر باطری ها به مدت ۳۰ ثانیه و یا بیشتر از دستگاه خارج شوند، تنظیمات تاریخ و ساعت نیاز به تنظیم مجدد دارند.

اگر تاریخ و ساعت تنظیم نشده باشد، در حین اندازه گیری و یا بعد از آن علامت ":-" ظاهر می شود.

۳.۱- استفاده کردن از بازوبند

در صورتی که آستین لباس تنگ می باشد بهتر است لباس خود را بیرون بیاورید. همچنین از قراردادن بازوبند روی لباس های کلفت خودداری کنید.

۱- لوله (سوکت) هوا (K) را داخل جک هوا (F) قرار دهید.

۲- بست پلاستیکی روی کاف (L) را روی بازوبند با دستتان نگه دارید و از محل (وضعیت) صحیح آن مطمئن شوید.

۳- بازوبند را بالای دستتان قرار دهید.

لبه پایینی بازوبند [a] باید ۱ تا ۲ سانتی متر بالای آرنج باشد. نوار آبی (J) باید درست وسط داخل دستتان قرار بگیرد.

بست پارچه ای را محکم ببندید.

تذکرات:

- هنگامی که اندازه گیری را از دست راست انجام می دهید، تیوب هوا در کنار آرنجتان خواهد بود. مراقب باشید که دستتان را روی تیوب هوا نخواستارید. [b]
- فشار خون دست راست و چپ می تواند متفاوت باشد، و بنابراین اعداد متفاوتی را نشان می دهد. Omron پیشنهاد می کند که همیشه از یک دست برای اندازه گیری استفاده بفرمایید. اگر مقادیر بین دو دست تفاوت قابل ملاحظه ای داشت، لطفاً با پزشک مشورت کنید که کدام دست برای اندازه گیری فشار خون شما مناسب است.

۳.۲- چگونه نشستن به طور صحیح

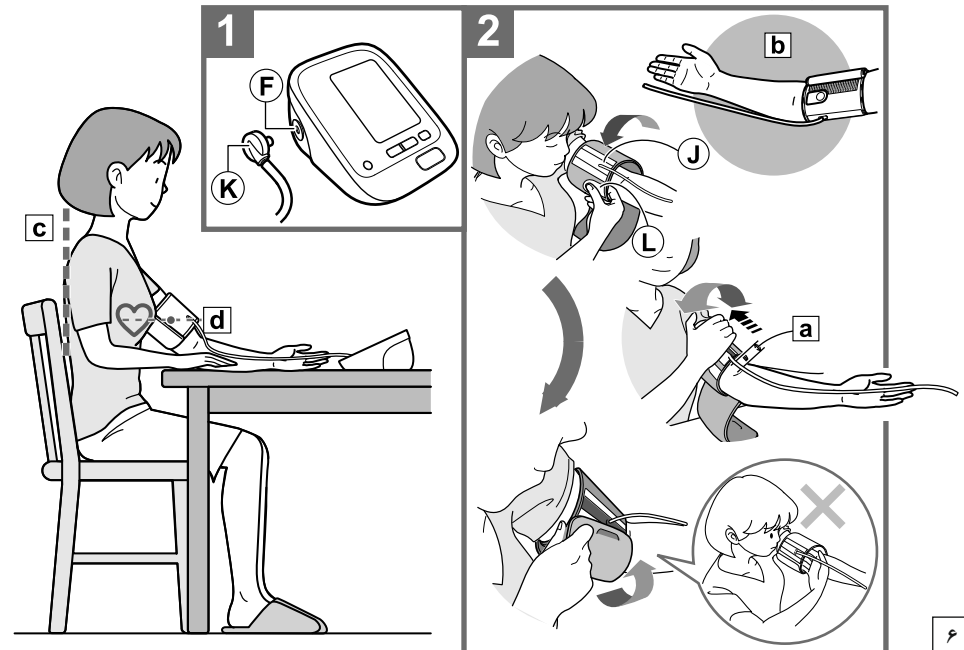
برای اندازه گیری، لازم است که بر روی یک صندلی راحت، در اتاقی با دمای مناسب آرام بنشینید. ۳۰ دقیقه قبل از اندازه گیری

حمام نکنید، الکل یا کافئین ننوشید، سیگار نکشید و یا ورزش نکنید.

• روی یک صندلی بنشینید، به نحوی که پاهایتان روی کف زمین به طور مسطح قرار بگیرد.

• در حالی که پشتتان صاف است، به صورت عمودی بنشینید. [c]

• بازوبند باید هم سطح با قلبتان قرار بگیرد. [d]



۴.۲- نماد ها و پیام های خطا

مشکل	علت	چاره
نتیجه اندازه گیری بسیار پایین یا بسیار بالا است.	بازوبند به طور صحیح بسته نشده است.	بازوبند را به طور صحیح ببندید. به بخش ۳.۱ مراجعه کنید.
	حرکت یا صحبت کردن در حین اندازه گیری.	بی حرکت بمانید و در حین اندازه گیری صحبت نکنید. به بخش ۳.۲ مراجعه کنید.
	لباس مانع بازوبند شده است.	هرگونه لباسی را که مانع بازوبند شده است، در آورید. به بخش ۳.۱ مراجعه کنید.
بازوبند خوب باد نمی شود.	تیوب هوا به طور کامل به بدنه اصلی متصل نمی شود.	اطمینان حاصل کنید که تیوب هوا به طور کامل متصل شده است. به بخش ۳.۱ مراجعه کنید.
	هوا از بازوبند نشت می کند.	بازوبند را با بازوبند جدیدی تعویض کنید. به فصل ۵ مراجعه کنید.
باد بازوبند به سرعت خالی می شود.	بازوبند شل است.	بازوبند را به طور صحیح ببندید به نحوی که به طور محکم اطراف بازو پیچیده (بسته) شده باشد. به بخش ۳.۱ مراجعه کنید.
نمی توان اندازه گیری کرد و یا عدد فشار خون بسیار کم یا بسیار زیاد است.	بازوبند به قدر کافی باد نشده است.	بازوبند را به نحوی که ۳۰ تا ۴۰ میلی متر جیوه بالاتر از نتیجه اندازه گیری قبلی تان باشد، باد کنید. به بخش ۳.۲ مراجعه کنید.
	باتری ها خالی شده اند.	باتری ها را با باتری های جدید تعویض کنید. به بخش ۲.۱ مراجعه کنید.
	وقتی دکمه ها را فشار می دهید، هیچ اتفاقی نمی افتد.	هنگام قراردادن باتری ها به جهت (+/-) توجه کنید. به بخش ۲.۱ مراجعه کنید.
سایر مشکلات		دکمه شروع O/I START را فشار دهید و اندازه گیری را تکرار کنید. اگر مشکل ادامه پیدا کرد، سعی کنید باتری ها را تعویض کنید. اگر بازهم مشکل برطرف نشد، با نمایندگی Omron که کالا را از آن خریداری کردید و یا نمایندگی اصلی تماس حاصل فرمایید.

۴.۱- نماد ها و پیام های خطا

نمایشگر خطا	علت	چاره
	ضربانهای قلب نامنظم تشخیص داده شده است.	بازوبند را باز کنید. ۲-۳ دقیقه صبر کنید و بار دیگر اندازه گیری را انجام دهید. مراحل بخش ۳.۲ را تکرار کنید. اگر این خطا مکررا ظاهر شد، با پزشکتان تماس حاصل کنید.
	حرکت در حین اندازه گیری	مراحل بخش ۳.۲ را با دقت بخوانید و تکرار کنید.
	بازوبند به طور صحیح بسته نشده است.	بازوبند را به طور صحیح ببندید. به بخش ۳.۱ مراجعه کنید.
	باتری ها ضعیف هستند.	شما باید تمام آنها را با باتری های نو قبل از آنکه به طور کامل تمام شوند، تعویض کنید. به بخش ۲.۱ مراجعه کنید.
	باتری ها فرسوده هستند.	شما باید تمام آنها را با باتری های نو یکباره تعویض کنید. به بخش ۲.۱ مراجعه کنید.
E1	لوله هوا متصل نیست.	لوله اتصال هوا را کاملا وصل کنید. به بخش ۳.۱ مراجعه کنید.
E1	بازوبند به طور صحیح بسته نشده است.	بازوبند را به طور صحیح ببندید. به بخش ۳.۱ مراجعه کنید.
E2	هوا از بازوبند نشت می کند.	از بازوبند نو استفاده کنید. به بخش ۵ مراجعه کنید.
E2	بازوبند بیش از حد باد شده است.	اندازه گیری را تکرار کنید. بی حرکت باقی بمانید و در حین اندازه گیری صحبت نکنید. به بخش ۳.۳ مراجعه کنید.
E3	در هنگام باد کردن بازوبند به طور دستی، بازوبند بیشتر از ۲۹۹ میلی متر جیوه باد شده است.	بازوبند را بیشتر از ۲۹۹ میلی متر جیوه باد نکنید. به بخش ۳.۲ مراجعه کنید.
E4	حرکت در حین اندازه گیری	اندازه گیری را تکرار کنید. بی حرکت بمانید و در حین اندازه گیری صحبت نکنید. به بخش ۳.۲ مراجعه کنید.
E5	لباس به نحوی برای بازوبند ایجاد مانع کرده است.	هرگونه لباسی را که مانع بازوبند می شود را در آورید. به بخش ۳.۱ مراجعه کنید.
E۶	خطای دستگاه	با نمایندگی Omron که کالا را از آن خریداری کردید و یا نمایندگی اصلی تماس حاصل فرمایید.

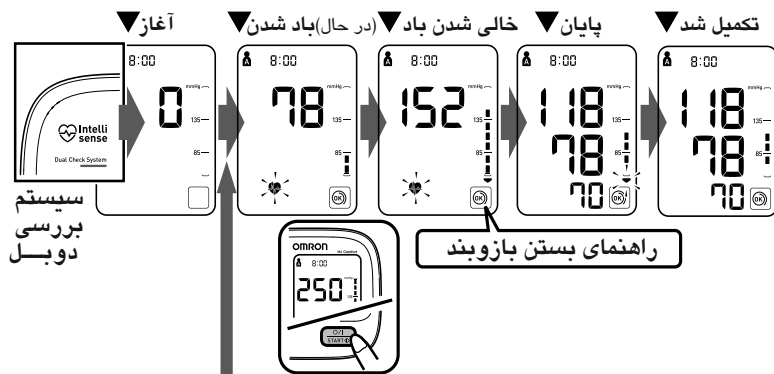
۳.۳- خواندن فشار خون

تذکرات:

- برای لغو کردن اندازه گیری، دکمه شروع O/I START را فشار داده تا دستگاه خاموش شده و هوای داخل بازوبند تخلیه شود.

۲- دکمه شروع O/I START را فشار دهید.

بازوبند به طور خودکار شروع به باد شدن خواهد کرد.



اگر فشار سیستولیک شما بیشتر از ۲۲۰ میلی متر جیوه است:

بعد از آنکه بازوبند شروع به باد شدن کرد، دکمه شروع O/I START را فشار دهید و تا زمانی که ۳۰ تا ۴۰ میلی متر جیوه بالاتر از فشار سیستولیک مورد انتظارتان شد، نکه دارید.

تذکرات:

- نمایشگر بیشتر از ۲۹۹ میلی متر جیوه نشان نخواهد داد.
- فشار بیشتر از حد لازم را به کار نبرید.

سیستم بررسی دوبل

دکمه شروع O/I START را فشار دهید، سپس چراغ سیستم کنترل دوبل روشن می شود و خود دستگاه شروع به تشخیص خطای دستگاه می کند. اگر دستگاه دقیق باشد و به درستی کار کند، چراغ سیستم کنترل دوبل در حین اندازه گیری روشن خواهد ماند. اگر خطا تشخیص داده شود، چراغ سیستم کنترل دوبل چشمک می زند و "E2" روی نمایشگر ظاهر می شود.

راهنمای بستن بازوبند

راهنمای بستن بازوبند نشان می دهد بازوبند به میزان کافی محکم دور بازو بسته نشده است. حتی هنگامی که (O) نمایش داده می شود، باز می توان فشار خون را اندازه گرفت. تذکر: این فشار خون اندازه گیری شده به علت بستن نادرست بازوبند قابل اعتماد نیست! لطفاً بازوبند را مجدداً ببندید، مراقب باشید که بازوبند را به طور صحیح ببندید و سپس مجدداً اندازه گیری را انجام دهید. هنگامی که (O) نمایش داده می شود، بازوبند به اندازه کافی محکم دور بازو بسته شده و فشار خون اندازه گیری شده دقیق و قابل اعتماد است.

۳- بازوبند را در آورید.

۴- دکمه شروع O/I START را برای خاموش شدن نمایشگر فشار دهید.

نمایشگر، اندازه گیری را به طور خودکار در حافظه اش ذخیره می کند. نمایشگر بعد از ۲ دقیقه به طور خودکار خاموش می شود.

توجه:

- تحقیقات اخیر نشان می دهد که

مقادیر زیر نشان دهنده فشار خون بالاتر است: ۱۳۵ میلی متر جیوه فشار خون سیسنولیک	مقادیر بالاتر از ۱۳۵ میلی متر جیوه
فشار خون دیاستولیک	مقادیر بالاتر از ۸۵ میلی متر جیوه

این معیار برای اندازه گیری فشار خون در منزل است.

- نمایشگر فشار خون شما ضربان قلب نامنظم را نیز نشان می دهد. ضربانهای نامنظم قلب می تواند نتایج اندازه گیری را تحت تأثیر قرار دهد. الگوریتم ضربان قلب نامنظم به طور خودکار تعیین می کند که آیا اندازه گیری کارآمد بوده و یا باید تکرار شود. اگر اندازه گیری توسط ضربانهای نامنظم قلب تحت تأثیر قرار بگیرد اما نتیجه معتبر باشد، نتیجه و نماد ضربان قلب نامنظم باهم نمایش داده می شوند. (O) اگر ضربانهای نامنظم قلب منجر به اندازه گیری نامعتبر شود، هیچ نتیجه ای نمایش داده نمی شود. اگر نماد ضربان نامنظم قلب (O) بعد از اندازه گیری نمایش داده شود، اندازه گیری را تکرار کنید. اگر نماد ضربان قلب (O) مکرراً نشان داده شد، لطفاً پزشکتان را از این موضوع آگاه کنید.
- اگر شما در حین اندازه گیری حرکت کنید، نماد خطای حرکت (O) روی نمایشگر ظاهر خواهد شد. بی حرکت بمانید و اندازه گیری را تکرار کنید.

تذکر: قبل از اینکه مجدداً فشار خون را اندازه گیری کنید، ۲-۳ دقیقه منتظر بمانید. منتظر ماندن میان دو اندازه گیری به شریان ها اجازه می دهد تا به حالت قبل از اندازه گیری فشار خون برگردند.

هشدار:

هرگز به خودتشخیصی و خود درمانی از نتایج اندازه گیری نپردازید. لطفاً از دستورالعمل های پزشکتان پیروی نمایید.

۳.۴- استفاده از حافظه دستگاه

دستگاه به طور خودکار نتایج را تا ۹۰ مورد اندازه گیری ذخیره می کند. همچنین می تواند میانگین اندازه گیری را بر اساس میانگین از سه اندازه گیری آخر در ۱۰ دقیقه محاسبه نماید. اگر در حافظه برای این دوره زمانی فقط دو اندازه وجود داشته باشد، میانگین بر اساس همان دو اندازه گیری خواهد بود. اگر در حافظه برای آن دوره زمانی فقط یک عدد وجود داشته باشد، میانگین بر اساس همان یک عدد خواهد بود.

تذکرات:

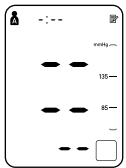
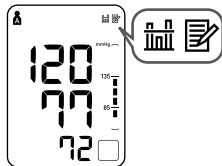
اگر حافظه پر شده باشد، نمایشگر قدیمی ترین قرائت ها را پاک خواهد کرد. هنگام بررسی اندازه گیری ها اگر تاریخ و ساعت دستگاه تنظیم نشده است، به جای تاریخ و ساعت ":-" نمایش داده می شود.

بررسی مقدار میانگین

۲- دکمه حافظه را فشار دهید.

تذکر:

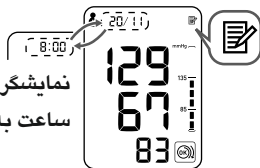
اگر هیچ نتیجه اندازه گیری در حافظه ذخیره نشده باشد، صفحه نمایش پایین نمایش داده می شود.



مشاهده نتایج ذخیره شده در حافظه

۱- جهت نمایش میانگین داده ها، دکمه را فشار دهید.

شماره حافظه به مدت یک ثانیه قبل از نرخ ضربان نمایش داده شده، ظاهر می شود. جدید ترین اندازه گیری با شماره آخرین اندازه گیری ۱ می باشد.



نمایشگر تاریخ / ساعت به صورت یکی در میان

۲- دکمه یا را برای مشاهده اندازه گیری های ذخیره شده در حافظه فشار دهید.

برای اندازه گیری های قدیمی تر

برای اندازه گیری های جدیدتر

حذف تمام مقادیر ذخیره شده در حافظه:

هنگامی که نماد حافظه (O) ظاهر می شود، ابتدا دکمه حافظه را فشار دهید.

سپس در حالیکه دکمه حافظه را به پایین نگه داشته اید، به طور همزمان دکمه

شروع O/I START را حدود ۲-۳ ثانیه فشار دهید.

