

اطلاعات فنی درباره کیت نیولایزر

دستگاه نیولایزر OMRON A3 Complete یک دستگاه پزشکی است که آئروسول یا مشخصات متفاوت تولید می کند و تا با نیازهای بیمار تنفسی منطبق باشد. "حلقه کنترل مهپاشی" آئروسولی ایجاد می کند که می تواند حداکثر مقدار دارو را در دستگاه تنفسی وارد کند. موقعیت قرار گرفتن "حلقه کنترل مهپاشی" براساس نشانه های به تصویر کشیده شده در شکل زیر انتخاب می شود. برای تعیین بهترین جایگاه، با پزشک معالج خود مشورت کنید.

روش های استفاده:

حلقه کنترل مهپاشی در موقعیت ۱: اندازه ذرات ۷.۵ میکرون است و برای درمان این بیماری ها مناسب است: رینیت، سینوزیت و التهاب گلو، التهاب لوزه ها، التهاب حنجره.

حلقه کنترل مهپاشی در موقعیت ۲: اندازه ذرات بین ۴.۵ تا ۷.۵ میکرون است و برای درمان این بیماری ها مناسب است: التهاب نای و التهاب نایچه.

حلقه کنترل مهپاشی در موقعیت ۳: اندازه ذرات بین ۲ تا ۴.۵ میکرون است و برای درمان این بیماری ها مناسب است: آسم، برونشیت، برونشیتولیت، برونشکتازی، سرفه.

نحوه انتخاب موقعیت نیولایزر

در بالای زاویه استنشاق، سه نقطه وجود دارد؛ نقطه کوچک مربوط به موقعیت ۳، نقطه متوسط مربوط به موقعیت ۲، و نقطه بزرگ مربوط به موقعیت ۱ است. بر روی حلقه دندانه ای وجود دارد که بر روی موقعیت انتخابی شما تنظیم می شود.

نحوه تنظیم موقعیت نیولایزر

برای تنظیم موقعیت حلقه کنترل مهپاشی، قطعه ورودی هوا را با یک دست تا انتها بالا بکشید و همزمان با دست دیگر حلقه را به سمت موقعیت دلخواهتان بچرخانید. سپس قطعه ورودی هوا را رها کنید تا موقعیت ثابت شود. مهم: اگر قطعه ورودی هوا را بالا نکشید، نمی توانید حلقه را بچرخانید. این مکانیسم از چرخیدن تصادفی حلقه در حین کار جلوگیری می کند.

نحوه استفاده:

- مطمئن شوید سوئیچ برق روی حالت (O) خاموش قرار دارد.
- دوشاخه را به پریز برق وصل کنید.
- سر قطعه استنشاق را به آرامی بلند کنید و آنرا از روی مخزن دارو بردارید.

- میزان دقیق داروی تجویز شده را در مخزن دارو بریزید.

- مطمئن شوید سر قطعه بخارساز در مخزن دارو قرار دارد.

- سر قطعه استنشاق را دوباره بر روی مخزن دارو قرار دهید. **توجه:** برای بستن نیولایزر، دندانه ی مخزن دارو را با شیار قطع استنشاق هم سطح کنید.

- ماسک، قطعه دهانی و قطعه بینی را به نیولایزر متصل کنید.

- لوله هوا را وصل کنید. لوله هوا را بچرخانید و همزمان آنرا به سمت محل اتصال فشار دهید.

- نیولایزر را همانند تصویر سمت راست نگه دارید. از دستورات پزشک یا درمانگر خود پیروی کنید.

احتیاط: جعبه نیولایزر را در هیچ جهتی بیش از ۴۵ درجه کج نکنید یا در حین کار آنرا تکان ندهید. ممکن است دارو وارد دهان شود یا ممکن است به درستی کار نکند.

- سوئیچ برق را در حالت (I) روشن قرار دهید. با روشن شدن کمپرسور، مه پاشی آغاز شده و آئروسول تولید می شود. دارو را استنشاق کرده و در نیولایزر بازدم کنید.

- زمانی که درمان تکمیل شد، دستگاه را خاموش کرده و دوشاخه را از برق بکشید.

تمیز و ضد عفونی کردن

تمیز کردن

پس از هر بار مصرف داروی باقی مانده را بیرون بریزید. این امر از عفونت و کارکرد نادرست دستگاه جلوگیری می کند.

قطعات قابل شستشو

• جعبه نیولایزر، ماسک (PVC)، قطعه دهانی و قطعه بینی
این قطعات را با آب گرم و پاک کننده ملایم بشویید. کاملا با آب گرم بشویید و بگذارید در مکانی تمیز خشک شود.
توصیه می شود جعبه نیولایزر A3 Complete را پس از ۱۰۰ تا ۱۲۰ بار استفاده یا پس از ۲۰ بار جوشاندن، تعویض کنید.

قطعات غیر قابل شستشو

• کمپرسور، لوله هوا (PVC)
در ابتدا مطمئن شوید که دوشاخه برق از پریز خارج شده است. با پارچه ای نرم آغشته به آب و پاک کننده قطعات را تمیز کنید. (پاک کننده خنثی)
• فیلتر هوا
فیلتر هوا را نشویید و تمیز نکنید. اگر فیلتر هوا خیس شد، آنرا تعویض کند. فیلترهای هوای مرطوب می توانند موجب انسداد شوند

ضد عفونی کردن

همیشه قطعات را پس از آخرین مصرف ضد عفونی کنید. اگر قطعات شدیداً لک دار شده اند، آنها را تعویض کنید.
برای انتخاب روشی برای ضد عفونی کردن، به جدول زیر مراجعه کنید.

O: applicable X: not applicable

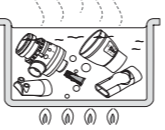
روش ضد عفونی	قطعات دهانی	قطعه بینی	جعبه نیولایزر:	ماسک کوکوکان (PVC)	ماسک بزرگسالان (PVC, 100cm)	لوله هوا (PVC, Phthalate free)	فیلتر هوا
مواد	PP	PP	PP	Mask: PVC (Phthalate free)	PVC	PVC	PP
اتانول ضد عفونی	O	O	O	O	O	X	X
هیپوکلریت سدیم* میلیتون	O	O	O	O	O	X	X
سدیمهیپوکلریت آمینوم ^۳ اسوان	O	O	O	O	O	X	X
کلرگزیدین* هبیتان	O	O	O	O	O	X	X
آمفوترتریسورفاکتانت ^۴ تگو ۵۱	O	O	O	O	O	X	X
جوشاندن	O	O	O	O	X	X	X

* an example of commercially available disinfectant.

- از یک ضد عفونی کننده تجاری موجود استفاده کنید. از دستورات سازنده ضد عفونی کننده پیروی کنید.
نکته: هرگز با تینر، بنزین یا مواد قابل اشتعال تمیز نکنید.
نکته: پس از تمیز کردن جعب نیولایزر با ضد عفونی کننده های موجود، حتما قبل از مصرف مجدد آنها را با آب گرم بشویید و به خوبی خشک کنید.
- می توانید قطعات را بین ۱۵ تا ۲۰ دقیقه بجوشانید.
پس از جوشاندن، به دقت قطعات را بردارید و آب اضافی را خارج کنید و بگذارید در محیط تمیزی خشک شوند.

احتیاط: کار با سر بخارساز

*پس از هر بار استفاده، سر بخارساز را بشویید. برای تمیز کردن سر بخارساز از برس یا سنجاق استفاده نکنید.
برای ضد عفونی کردن از طریق جوشاندن، قطعات را در آب زیاد قرار دهید. سر بخار ساز را با قطعاتی به جز قطعات متعلق به دستگاه نجوشانید



حذف تراکم از لوله هوا

اگر رطوبت یا مایع در لوله هوا باقی مانده است، دستورات زیر را برای حذف رطوبت از لوله هوا انجام دهید.

- مطمئن شوید که لوله هوا به محل اتصالش روی کمپرسور به درستی متصل شده است.

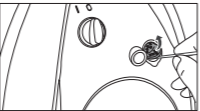
- لوله هوا را از جعبه نیولایزر بردارید.

- کمپرسور و پمپ هوا را از طریق لوله هوا روشن کنید تا رطوبت را خارج کند

تعویض فیلتر هوا

اگر فیلتر هوا بیش از ۷۰ بار استفاده شده است، آنرا تعویض کنید.

- کاور فیلتر هوا را از کمپرسور خارج کنید.
- فیلتر هوا را تعویض کنید وبا شینی تیز فیلتر کاور هوا را خارج کنید و فیلتر جدید را قرار دهید.
- کاور فیلتر هوا را سر جایش قرار دهید. مطمئن شوید که به درستی قرار گرفته است.



نکات:

- تنها از فیلترهای هوا OMRON که برای دستگاه طراحی شده اند استفاده کنید. بدون فیلتر استفاده نکنید.
- فیلتر را نشویید یا تمیز نکنید. اگر فیلتر خیس شد، آنرا تعویض کنید.
- فیلترهای هوا مربوط ممکن است سبب انسداد شوند.
- فیلترهای هوا پشت و رو ندارند.
- قبل از استفاده از فیلتر، مطمئن شوید تمیز و بدون خاک اند.

عیب یابی

اگر دستگاه در حین کار متوقف شد، موارد زیر را چک کنید.

مشکل	دلیل	راه حل
با روشن کردن دکمه پاور اتفاقی نمی افتد	آیا دو شاخه به پریز متصل است؟	مطمئن شوید که دوشاخه به پریز متصل است. در صورت نیاز دوشاخه را از برق کشیده و دوباره متصل کنید.
زمانی که دستگاه روشن است، مهپاشی اتفاق نمی افتد و یا ضعیف است.	آیا در مخزن دارو، ماده ای وجود دارد؟ آیا در مخزن دارو، دارو به میزان کم / زیاد وجود دارد؟	میزان کافی و صحیح از دارو در مخزن وارد کنید. میزان دارو را بررسی کنید.
آیا سر بخارساز به درستی متصل شده است؟	سر بخارساز را به درستی متصل کنید	
آیا نازل مسدود شده است؟	سر بخارساز را به درستی متصل کنید	
آیا جعبه نیولایزر به سمت زاویه ای تیز کج شده است؟	مطمئن شوید که جعبه نیولایزر در هیچ جهتی بیش از ۴۵ درجه چرخشود.	
آیا لوله هوا بدرستی متصل شده است؟	مطمئن شوید که لوله هوا به درستی به کمپرسور و جعبه نیولایزر متصل شده است.	
آیا لوله هوا خم شده و یا خراب است؟	مطمئن شوید لوله هوا تساب بردارد.	
آیا لوله هوا مسدود شده است؟	مطمئن شوید لوله هوا انسداد ندارد.	
آیا فیلتر هوا کثیف است؟	فیلتر هوا را تعویض کنید.	
دستگاه صدای بلند و غیر عادی تولید می کند.	آیا کاور فیلتر هوا به درستی متصل شده است؟	کاور فیلتر هوا را به درستی متصل کنید.
دستگاه بسیار داغ است.	آیا کمپرسور را پوشانده اید؟ چیزی نبوشانید.	در حین کار کمپرسور را با هیچ چیزی نبوشانید.
آیا سوراخ های تهویه مسدود شده اند؟	سوراخ های تهویه را مسدود نکنید.	

توجه: اگر راه حل پیشنهادی مشکل را حل نکرد، سعی به تعمیر دستگاه نکنید. هیچ بخشی از دستگاه قابل تعمیر توسط کاربر نمی باشد. دستگاه را به فروشنده OMRON یا توزیع کننده رسمی بازگردانید.

اطلاعات تخصصی:

نام:	Compressor Nebulizer
مدل:	A3 Complete, NE-C300-E
رتبه بندی:	230V ~ 50 Hz
مصرف انرژی:	140VA
دما/رطوبت عملیاتی:	+10°C to +40°C / 10% to 95% RH
ذخیره سازی و حمل و نقل/ دما/ رطوبت/ فشار هوا:	-20°C to +70°C / 5% to 95% RH
وزن:	تقریباً ۱.۳ کیلوگرم (تنها کمپرسور)
ابعاد:	تقریباً ۱۹۰*۲۱۵*۱۳۰ (تنها کمپرسور)
محتوا:	کمپرسور، جعبه نیولایزر، لوله هوا (PVC, ۱۰۰ Cm)، قطعه دهانی، قطعه بینی، ماسک بزرگسالان، ماسک کودکان (۳، PVC) قطعه فیلتر هوای اضافه، کیف حامل، دفترچه راهنما.
دسته بندی: تجهیزات دسته II،	بخش اعمال نوع B

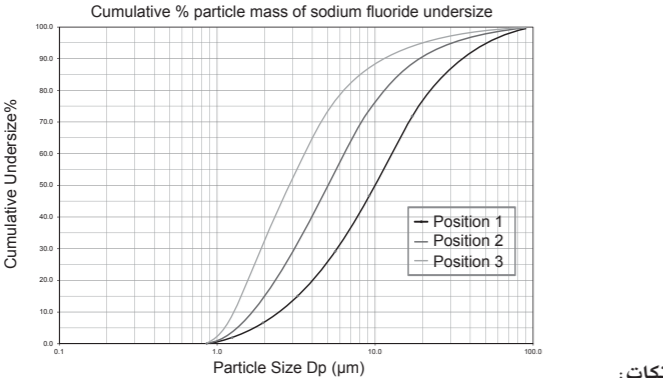
	= Class II equipment		= Type BF applied part		= Power off
	Consult the instructions for use		= Keep dry		= Power on
	~ Alternating current		CE 0434		

اطلاعات فنی درباره کمپرسور OMRON A3 Complete با جعبه نیولایزر A3 Complete:

میزان مناسب دارو:	حداقل ۲ میلی لیتر- حداکثر ۱۲ میلی لیتر	تقریباً ۶۵ dB از فاصله یک متری
حلقه کنترل مهپاشی در موقعیت ۳	حلقه کنترل مهپاشی در موقعیت ۲	حلقه کنترل مهپاشی در موقعیت ۱
Approx. 3 µm	Approx. 5 µm	Approx. 10 µm
Approx. 0.3 ml/min	Approx. 0.5 ml/min	Approx. 0.7 ml/min
Approx. 0.36 ml	Approx. 0.53 ml	Approx. 0.45 ml
Approx. 0.1 ml/min	Approx. 0.12 ml/min	Approx. 0.15 ml/min

MMAD = قطر توده میانه آبرودینامیکی

نتایج ارزیابی های برخورد آبخاری برای سایز ذره:



نکات:

- بدون اطلاع قبلی منوط به اصلاحات فنی است.
- اگر شرایط دما و ولتاژ با استانداردهای تعریف شده مغایر باشد، ممکن است دستگاه کار نکند.
- این محصول OMRON تحت سیستم کیفیت شدید HEALTHCARE Co., Ltd., Japan. تولید شده است.
- اگر شرایط ولتاژ و دمای دستگاه یا آنچه در مشخصات فنی گفته شد تفاوت داشته باشد، ممکن است دستگاه کار نکند.
- این دستگاه شروط دستور EC 93/42 / EEC (تجهیزات پزشکی) استاندارد EN13544-1 اروپا: 2007 + A1: 2009، تجهیزات درمان تنفسی - بخش ۱: سیستم های مهپاش و محتوای آنها را برآورده می کند.
- عملکرد دستگاه ممکن است با داروهای دارای تعلیقات یا غلظت بالا متفاوت باشد. برای اطلاعات بیشتر برگه اطلاعات وارد کننده های دارو را مطالعه کنید.
- وبسایت OMRON HEALTHCARE EUROPE را برای اطلاعات فنی جدید مطالعه کنید. URL: www.omron-healthcare.com

گارانتی:

برای خرید این محصول omron از شما متشکریم. این محصول از مواد با کیفیت ساخته شده و در فرایند ساخت آن دقت و توجه زیادی به کار رفته است. این دستگاه طراحی شده که در صورت استفاده و نگهداری درست و براساس اصول دفترچه راهنما، سطح بالایی از آرامش را برایتان فراهم نماید.

این دستگاه توسط omron به مدت ۲ سال پس از تاریخ خرید گارانتی می شود. ساخت مناسب، طرز کار و مواد سازنده این محصول توسط omron ضمانت می شوند. در طول مدت گارانتی، omron بدون هیچ هزینه ای برای خدمات یا قطعات محصول و یا قطعات خراب را تعمیر و یا تعویض می نماید.

این گارانتی تنها شامل دستگاه های خریداری شده در اروپا، روسیه و دیگر کشورهای CID، خاورمیانه و آفریقا می شود.

گارانتی شامل موارد زیر نمی شود:

- هزینه ها و خطرات حمل و نقل.
- هزینه تعمیر خسارات و آسیب هایی که بر اثر تعمیر توسط افراد غیرمجاز به دستگاه وارد شده است.
- چکاپ و تعمیرات دوره ای.
- شکست و یا سایش لوازم جانبی و فایل های ضمیمه دیگر به غیر از دستگاه اصلی، مگر اینکه به صراحت در بالا تنظیم شده باشند.
- هزینه های ناشی از عدم پذیرش یک ادعا (شامل هزینه خواهد شد)
- هرگونه خسارتی که اتفاقی و یا به دلیل کارکرد نامناسب افراد وارد شده باشد.

برای استفاده از گارانتی به فروشنده یا نمایندگی مجاز omron که دستگاه را از آنجا خریداری شده، مراجعه نمایید. برای آدرس به بسته بندی / نوشته های محصول و یا فروشنده مراجعه کنید. اگر در یافتن خدمات مشتری ان omron دچار مشکل شدید، برای اطلاعات تماس از

وبسایت ما دیدن نمایید:

www.pbtb.com

تعمیر و جایگزینی دستگاه تحت گارانتی، سبب افزایش و یا تمدید دوره گارانتی نمی شود. گارانتی تنها زمانی معتبر است که کل دستگاه به همراه صورتحساب اصلی و رسید صادر شده توسط فروشنده باشد. omron می توان در صورت عدم وجود اطلاعات کافی، گارانتی را رد کند.