

OMRON

E4 Tens

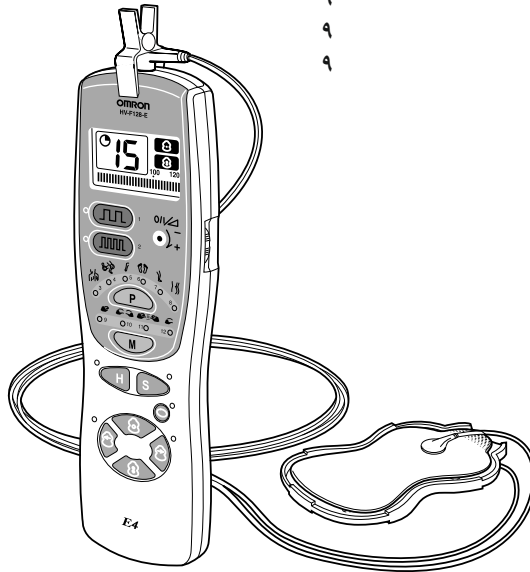
دستور العمل استفاده از
دستگاه فیزیوتراپی خانگی (ماساژور الکتریکی با فرکانس پایین)



اُمرِن

دقیق و ماندگار

صفحه	عناوین	صفحه
۱۰	۶. پایان درمان	۲
۱۰	۷. نگهداری و ذخیره سازی	۳
۱۰	۷.۱. وقتی اتصال پد ها مشکل میشود	۴
۱۱	۷.۲. چگونگی تمییز کردن و نگهداری دستگاه	۵
۱۲	۸. اشتباهات متداول کاربر و بر طرف کردن آنها	۵
۱۲	۸.۱. تعمیر و نگهداری	۶
۱۲	۸.۲. تعویض باتری	۶
	۹. احتیاطات لازم در کاربری همزمان با دستگاههای	۶
۱۳	الکترومغناطیسی	۷
۱۴	۱۰. داده های تکنیکی	۸
		۹
		۹
		۹
		۹



کاربرهای مناسب:

لطفاً "ملاحظات ایمنی" را قبل از استفاده دستگاه مطالعه بفرمایید. (همه افراد به جز افراد ذکر شده در لیست "ملاحظات ایمنی" مجاز به استفاده از این دستگاه هستند)

نوع کاربری:

این دستگاه فقط به منظور استفاده خانگی ساخته شده است.

تأثیرات دستگاه:

ماساژور: تسکین درد، گرفتگی و کوفتگی عضلات.

اقدامات احتیاطی برای استفاده:

لطفاً "ملاحظات ایمنی" را قبل از استفاده دستگاه مطالعه بفرمایید.





هدف از استفاده:


اهداف پزشکی:

این دستگاه محرک الکتریکی عصبی، به عنوان ماساژور برای تسکین درد ماهیچه ها، گرفتگی و کوفتگی عضلات مورد استفاده قرار می گیرد. ماساژ به کمک تحریک الکتریکی اعصاب و توسط پدهای الکترود قرار گرفته روی پوست انجام می شود. برنامه های متنوعی جهت ماساژ و درمان نواحی مختلف در اختیار فرد قرار می دهد.


۱. ملاحظات ایمنی



- در اینجا تصاویر و علائم هشداردهنده برای ایمنی و سلامت شما جهت جلوگیری از آسیب‌ها یا صدمات احتمالی نشان داده شده‌است.
- تصاویر و معانی آنها در زیر آورده شده است:

نمونه هایی از تصاویر	
<p>علامت  نشان دهنده ممنوعیت است. (کاری که نباید انجام شود). مواردی که شامل ممنوعیت های خاصی هستند توسط متن یا تصاویر در زیر یا کنار این علامت نشان داده شده‌اند.</p> <p>مفهوم علامت سمت راست این است که "تجزیه کردن و به هم ریختن دستگاه ممنوع است".</p>	
<p>علامت  نشان دهنده آن است که ضرورتاً باید انجام شود. (امری که انجام آن الزامی است).</p> <p>موارد اجباری مشخص توسط متن یا تصاویر در زیر یا کنار این علامت نشان داده شده است. علامت سمت راست به منظور "اعمال اجبار عمومی" آورده شده است.</p>	

⚠️ موارد خطرناک	
<p>این دستگاه نباید به طور همزمان با دستگاه‌های پزشکی زیر مورد استفاده قرار بگیرد:</p> <p>۱) دستگاه‌های الکترونیکی پزشکی که در داخل بدن پیوند زده شده‌اند مانند ضربان سازهای قلب.</p> <p>۲) تجهیزات الکترونیکی پشتیبان زندگی مانند دستگاه‌های تنفس مصنوعی.</p> <p>۳) دستگاه‌های الکترونیکی پزشکی متصل به بدن مانند: دستگاه‌های ثبت نوار قلب (الکتروکاردیوگراف‌ها).</p> <p>استفاده این دستگاه با سایر دستگاه‌های الکترونیکی پزشکی ممکن است منجر به عملکرد نادرست آن دستگاه‌ها شود.</p>	

⚠️ موارد هشدار	
<p>اشخاص یا شرایط زیر قبل از استفاده از این دستگاه با پزشک خود مشورت نمایند:</p> <p>۱) افراد با بیماری‌های خاص.</p> <p>۲) افرادی که تومور بدخیم.</p> <p>۳) افرادی که بیماری‌های عفونی.</p> <p>۴) زنان باردار.</p> <p>۵) افرادی با ناراحتی‌های قلبی.</p> <p>۶) افرادی با تب بالا.</p> <p>۷) افرادی با فشارخون غیر طبیعی.</p> <p>۸) افرادی با اختلالات حسی پوستی یا مشکلات پوستی.</p> <p>۹) افرادی که تحت درمان پزشکی هستند، خصوصاً بیمارانی که احساس ناراحتی می‌کنند.</p> <p>در صورت استفاده ممکن است منجر به عارضه‌ی بیماری‌ها شود.</p>	
<p>این دستگاه را نزدیک قلب، بالای گردن، روی سر، اطراف دهان یا روی پوست آسیب دیده استفاده نکنید.</p> <p>در صورت استفاده در این نواحی ممکن است منجر به عارضه‌ی بیماری‌ها شود.</p> <p>استفاده از الکترودها نزدیک قسمه سینه می‌تواند خطر انقباضات قلبی (فیبریلاسیون بطنی) را افزایش دهد.</p>	

<p>این دستگاه را به طور همزمان با سایر دستگاه‌های درمانی و یا به طور ترکیبی با پمادها و اسپری‌ها استفاده نکنید.</p> <p>این امر ممکن است موجب ناراحتی یا بیماری شود.</p> <p>- ارتباط همزمان بیمار با تجهیزات جراحی فرکانس بالا می‌تواند منجر به بروز مشکل در محل الکترودهای تحریک‌کننده و آسیب احتمالی به آنها شود.</p> <p>- استفاده از این دستگاه در مجاورت تجهیزات درمانی امواج کوتاه یا امواج ریز (مایکروویو) می‌تواند منجر به ناپایداری در خروجی تحریک‌کننده شود. (منظور از مجاورت، نزدیکی به فاصله یک متر یا کمتر است.)</p>	
<p>از این دستگاه برای مواردی غیر از آنچه که در این دفترچه به آنها اشاره شده، استفاده نکنید. در غیر اینصورت می‌تواند منجر به بروز مشکل یا عدم کارکرد دستگاه شود.</p>	
<p>گیره اتصال دهنده سیم‌الکترو در باه غیر از جک سیم‌الکترو اصلی دستگاه در جای دیگری داخل نکنید. در غیر اینصورت می‌تواند منجر به شوک الکتریکی یا عارضه شود.</p>	
<p>اجزای این دستگاه را تجزیه و یا تعمیر نکنید. در غیر اینصورت می‌تواند منجر به خرابی دستگاه یا آتش‌سوزی شود.</p>	


⚠️ موارد احتیاط	
<p>اگر دستگاه به درستی کار نمی‌کند و یا هنگام استفاده از دستگاه احساس ناراحتی می‌کنید، سریعاً استفاده از دستگاه را متوقف کنید.</p> <p>اگر هرگونه مشکلی در بدن یا پوستتان احساس می‌کنید، با پزشک معالج مشورت کنید و دستورالعمل‌های وی پیروی کنید.</p>	
<p>اگر می‌خواهید پد الکترو در اجابجا کنید و یا بدنتان را در زمان استفاده از دستگاه حرکت دهید، از خاموش بودن دستگاه اطمینان حاصل کنید. در غیر اینصورت ممکن است شوک الکتریکی خطرناکی دریافت کنید.</p>	
<p>سعی نکنید پدهای الکترو در باه شخص دیگری در زمان روشن بودن دستگاه متصل کنید. در غیر این صورت ممکن است شوک الکتریکی خطرناکی دریافت کنید.</p>	
<p>این دستگاه را به طور همزمان با دستگاه‌های الکترونیکی دیگری، استفاده نکنید. در غیر اینصورت تنظیمات و زمان بندی دستگاه را تحت تأثیر قرار می‌دهد.</p>	
<p>این دستگاه را برای کودکان و یا افرادی که نمی‌توانند منظور خود را بیان کنند، استفاده نکنید. این امر می‌تواند منجر به حادثه‌ی بیماری‌ها شود.</p>	
<p>این دستگاه را در مکان‌هایی با رطوبت بالا مانند حمام و یا در هنگام استحمام و یا دوش گرفتن استفاده نکنید. در غیر این صورت شوک الکتریکی خطرناکی دریافت خواهید کرد.</p>	

هشدار:

این محصول در ناحیه دارای پروتزها و سایر ایمپلنت های پزشکی قابل استفاده نیست.

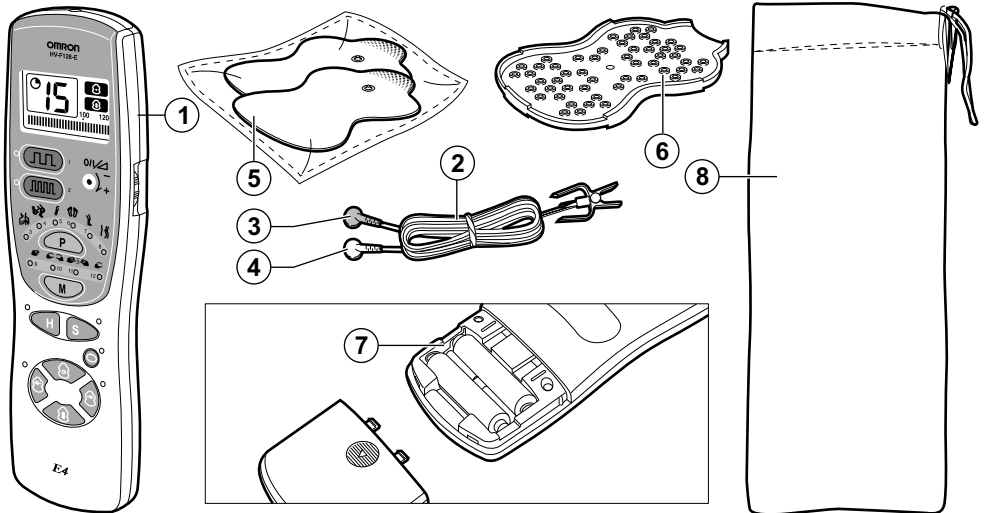
از اتصال پد بر عضو دارای پروتز یا ایمپلنت خود داری کنید.

برای سایر اعضا با در نظر گرفتن کلیه ملاحظات ایمنی می توانید از این دستگاه استفاده کنید.

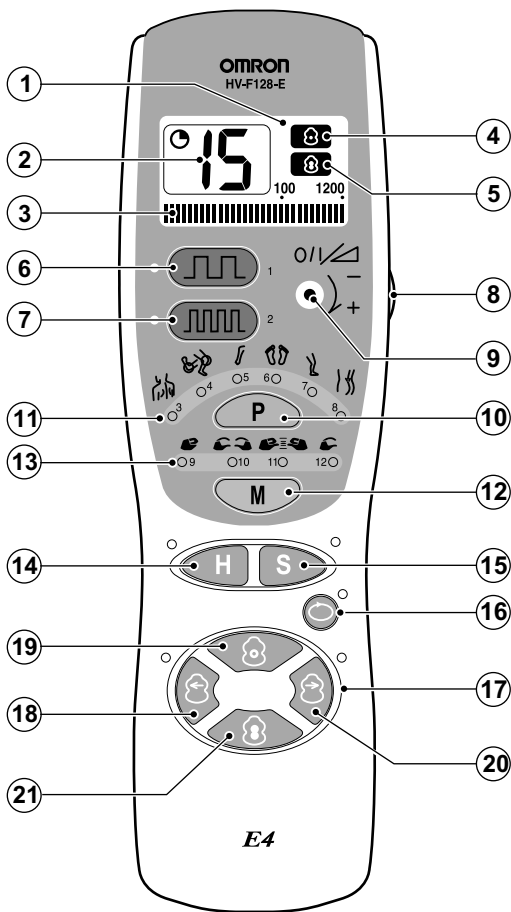
	<p>این دستگاه را زمانی که خواب هستید استفاده نکنید. زیرا ممکن است بدنه اصلی دچار مشکل شده و یا پد به سمت ناحیه ای که انتظار آن را ندارید، حرکت کند و منجر به بروز مشکلاتی شود.</p>
	<p>این دستگاه را در هنگام رانندگی استفاده نکنید. دریافت تحریکات ناگهانی قوی می تواند منجر به تصادف رانندگی شود.</p>
	<p>پد الکتروود را پس از استفاده، متصل به پوسـت رها نکنید. اتصال طولانی مدت می تواند منجر به بروز مشکل یا عفونت پوستی شود.</p>
	<p>مراقب باشید در حین استفاده هیچ گونه وسیله فلزی مانند قلاب کمر بند و یا گردن بند در تماس با پد الکتروود قرار نگیرد. زیرا ممکن است شوک الکتریکی خطرناکی دریافت کنید.</p>
	<p>در نزدیکی این دستگاه از تلفن همراه و سایر دستگاه های الکترونیکی استفاده نکنید.</p>
	<p>این دستگاه را برای یک ناحیه خاص برای مدت طولانی (بیشتر از ۳۰ دقیقه) استفاده نکنید. ممکن است عضلات نواحی تحت درمان خسته شود و منجر به ناتوانی در کنترل فیزیکی عضلات شود.</p>

جهت اجتناب از آسیب سطوح چسبنده پدهای LongLife، آنها را فقط روی پوست یا در داخل محافظه نگهدارنده پد قرار دهید.

۲. اجزای دستگاه



- 1: بدنه اصلی
- 2: سیم الکتروود با گیره اتصال دهنده محافظ
- 3: رابط قرمز
- 4: رابط سفید
- 5: پدهای LongLife
- 6: نگه دارنده پدهای LongLife
- 7: محافظه باتری
- 8: پوشش نرم محافظ محصول



1. صفحه نمایش:
2. مدت زمان درمان بر حسب دقیقه را نشان می دهد.
3. نوار چشمک زن که فرکانس را نشان می دهد .
4. نقطه اشاره .
5. سطح اشاره .
6. دکمه فرکانس پایین: انتخاب درمان برای عضلات منقبض شده
7. دکمه فرکانس بالا: انتخاب درمان برای دردهای حاد
8. سوئیچ خاموش و روشن و تنظیم کننده عملکرد:
9. جهت خاموش و روشن کردن دستگاه و تنظیم میزان شدت دستگاه.
10. نمایشگر روشن و خاموش بودن دستگاه و میزان شدت دستگاه از ۱ تا ۱۰.
11. دکمه انتخاب قسمت های بدن: برای انتخاب ناحیه.
12. قسمت نمایشگر دکمه بدن (شانه، مفصل، بازو و آرنج) تانوک انگشت)، کف پا، ساق پا (ساق پا و ران)، پشت.
13. دکمه ماساژ: برای انتخاب روش ماساژ دلخواه.
14. نمایشگر روش ماساژ tap (ضربات آهسته و پیوسته)
15. knead (مالش)، push (فشار دادن) و rub (ساییدن به صورت مالشی)
16. دکمه بالا رنده: برای انتخاب افزایش تدریجی شدت ماساژ.
17. دکمه ملایم: برای انتخاب تحریک ملایم
18. دکمه تکرار: برای تکرار تحریک دلخواه
19. وضعیت عملکرد نقطه ای / سطحی:
20. پد چپ (قرمز) Long Life
21. ضربان روی یک نقطه اعمال شود
22. ضربان روی یک سطح وسیع تری اعمال شود

هدف پزشکی

این دستگاه الکتریکی محرک عصبی می‌تواند به عنوان یک ماساژور برای تسکین درد عضلات، گرفتگی و کوفتگی مورد استفاده قرار بگیرد. ماساژ، به کمک تحریک کننده الکتریکی عصب‌ها از طریق پدهای الکتروود، روی پوست انجام می‌شود. می‌توان برنامه‌های متنوعی جهت ماساژ و درمان نواحی متفاوت انتخاب کرد.

۳.۱ برنامه

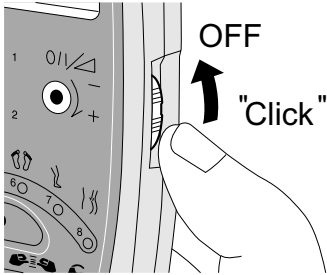
شما برای فراهم کردن یک درمان مناسب، دوازده برنامه مختلف در دسترس دارید. (جدول زیر را ملاحظه کنید). یک برنامه در مانی مدت ۱۵ دقیقه زمان می‌برد.

تأثیر	برنامه	ناراحتی	
ترکیب متفاوتی از لرنش‌ها با فرکانس کم برای افزایش جریان خون. این برنامه در طول یک دوره زمانی طولانی مؤثر است.		گرفتگی عضلات، کمر ختی	۱
لرنش‌های فرکانس بالا، دردهای شدید را بی‌درنگ تسکین می‌دهد.		درد شدید اما زودگذر	۲
لرنش‌های متفاوت، جریان خون را افزایش می‌دهد و خستگی را تسکین می‌دهد.		گرفتگی شانه‌ها	۳
لرنش‌های فرکانس بالا، بی‌درنگ درد را تسکین می‌بخشد.		درد شدید آرنج یا درد زانو	۴
لرنش‌های متفاوت، جریان خون را افزایش می‌دهد.		خستگی بازو	۵
لرنش‌های متفاوت، جریان خون و میزان سیال بدن در کف پا را افزایش می‌دهد.		خستگی و تورم کف پا	۶
لرنش‌های متفاوت، جریان خون و میزان سیال بدن در پاهای را افزایش می‌دهد.		خستگی و تورم ساق پا	۷
لرنش‌های با فرکانس کم، جریان خون را افزایش داده و درد را تسکین می‌بخشد. (خصوصاً دردهای مربوط به عصب این ناحیه)		درد پشت و یا گرفتگی باسن	۸
روش ماساژ دلخواه شما tap ضربات آهسته و پیوسته، knead مالش، push فشار دادن و rub ساییدن به صورت مالشی گرفتگی، درد و خستگی را تسکین می‌بخشد.		دردهای موضعی متفاوت	۹
			۱۰
			۱۱
			۱۲

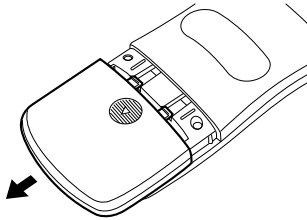
۴. آماده‌سازی

۳.۲ تنظیمات

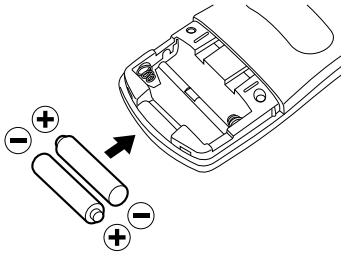
۴.۱ قرار دادن باتری‌ها



- دستگاه را خاموش کنید.
سوئیچ روشن/خاموش را به سمت بالا بچرخانید.



- روکش باتری را بردارید.



- دو باتری را در محفظه باتری قرار دهید.

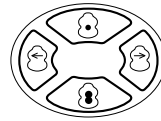
شما می‌توانید تنظیمات مختلفی برای رسیدن به روش درمانی دلخواهتان ایجاد کنید. شما می‌توانید روش درمانی دلخواهتان را در ابتدای برنامه درمانی تعریف کنید و هر زمان که خواستید آن را تغییر دهید.

مد Hyper و مد Soft:



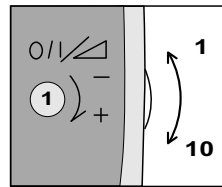
شما می‌توانید هر یک از مدهای Hyper و یا Soft را انتخاب کنید. مد Hyper در طی برنامه درمانی به تدریج تحریک را افزایش می‌دهد و گرفتگی را به طور مؤثری تسکین می‌دهد. مد Soft بدون احساس ناراحتی تحریک را انجام می‌دهد و به راحتی گرفتگی را تسکین می‌بخشد.

سطح درمان:



درمان می‌تواند روی یک نقطه خاص و یا روی سطح وسیع‌تری از پدهای LongLife اعمال شود.

شدت:

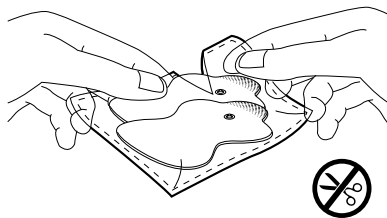


درجه شدت ماساژ با یک کلید مدرج قابل تنظیم است.

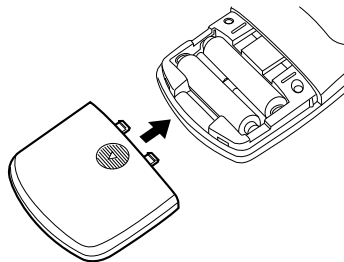
تکرار:



شما می‌توانید تحریک دلخواهتان را تکرار کنید. اگر دکمه تکرار فعال شود، دستگاه قسمت آخر برنامه درمانی انتخاب شده را تکرار خواهد کرد. اگر دکمه تکرار غیر فعال شود، دستگاه برنامه درمانی را ادامه خواهد داد.

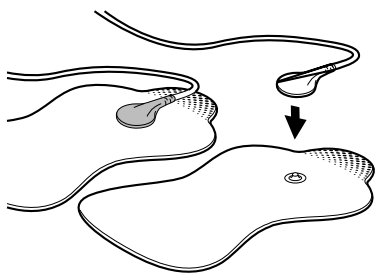


۲. پدهای Long Life را از داخل بسته بیرون بیاورید.

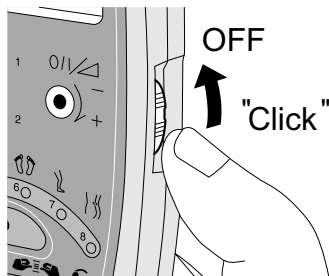


تذکر! از دو باطری همانند و یک مدل استفاده کنید.
روکش باطری را روی محفظه باطری قرار دهید.

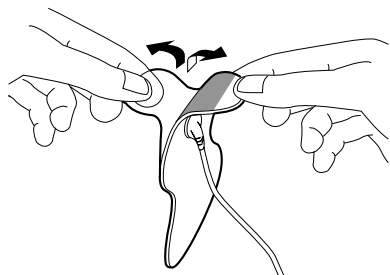
۴.۲ استفاده از ماساژور برای اولین بار



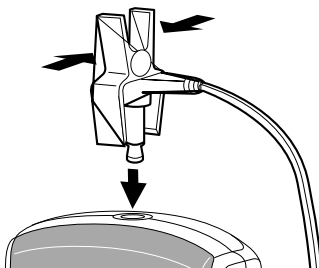
۳. سیم الکتروود را به پدهای Long Life متصل کنید.



تذکر! مطمئن شوید که دستگاه خاموش است و باطری ها به درستی قرار داده شده اند!



لایه نازک پدهای Long Life را برداشته و پدها را مستقیماً به پوستتان وصل کنید.
تذکر! به سطوح چسبنده پدهای Long Life آسیبی وارد نکنید!

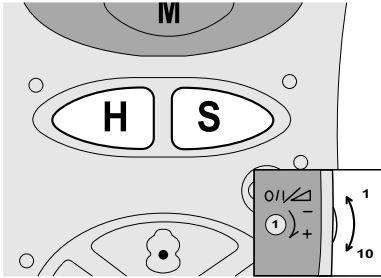


۱. گیره ایمنی را فشرده و آن را به بدنه اصلی متصل کنید.

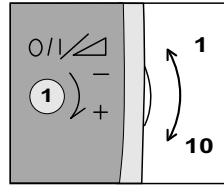
۵.۲ تنظیمات

۵. عملکرد:

تذکر! مطمئن شوید که اجزا به خوبی متصل هستند و پدهای Long Life روی بخشی از بدن که می خواهید آن را تحت درمان قرار دهید، ثابت شده اند! تذکر! سیم الکتروود را در حین درمان نکشید!

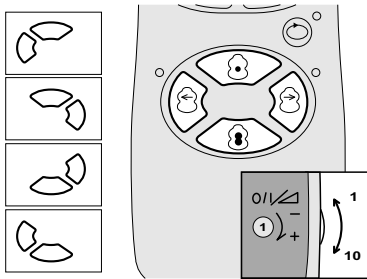


۱. مد Hyper یا مد Soft را انتخاب کنید.
برای انتخاب مد Hyper دکمه Hyper را به مدت ۳ ثانیه فشار دهید.

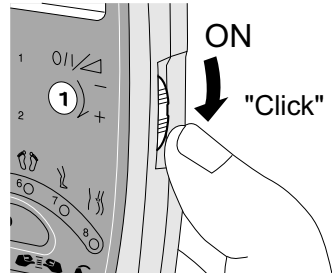


توجه: در صورت نیاز دکمه مدرج تنظیم را برای تعیین شدت (1-10) بچرخانید.

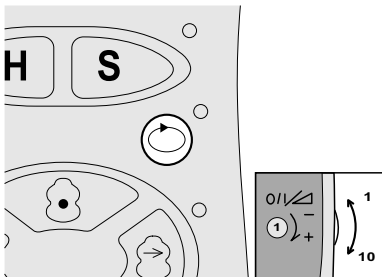
۵.۱ برنامه درمان



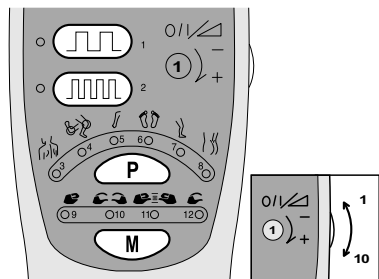
۲. ریتم نقطه ای یا ریتم سطحی را انتخاب کنید.



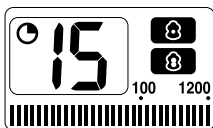
۱. دکمه روشن خاموش (off/on) را به سمت پایین بچرخانید.



۳. دکمه تکرار را برای شروع برنامه درمانی تمام شده فشار دهید.

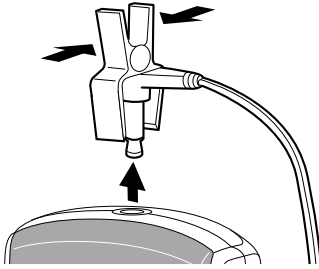


۲. یکی از دوازده برنامه را مطابق با ناراحتی تان انتخاب کنید.

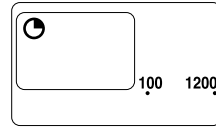


برنامه درمانی به مدت ۱۵ دقیقه اجرامی شود.

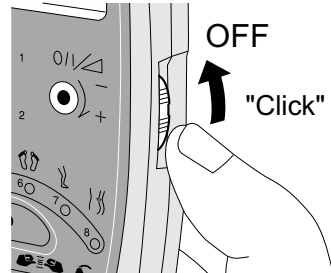
۶. پایان درمان:



۳. گیره ایمنی را فشار دهید و آن را از بدنه اصلی جدا کنید.



بعد از ۱۵ دقیقه ماساژور به طور اتوماتیک متوقف می شود.



۱. در صورت نیاز برنامه را متوقف کنید.

تذکر! هنگامی که می خواهید برنامه درمانی را تغییر دهید، دستگاه را متوقف کنید.

تذکر! هنگامی که می خواهید پد Long Life را جابجا کنید، درمان را متوقف و حتماً دستگاه را خاموش کنید.

تذکر! اگر در بدن یا پوستتان احساس ناراحتی می کنید، درمان را متوقف و حتماً دستگاه را خاموش کنید.

تذکر! هنگامی که ماساژور به درستی کار نمی کند و یا شما احساس ناراحتی می کنید، درمان را متوقف کنید.

۷. نگهداری و حفاظت

۷.۱. وقتی اتصال پدها مشکل می شود:

پدها را هنگامی که سطح چسبنده کثیف می شود و اتصال پدها مشکل می شود، بشویید.

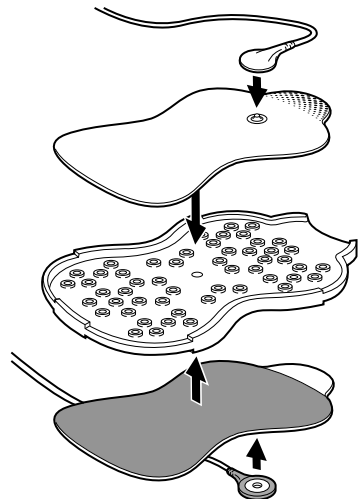
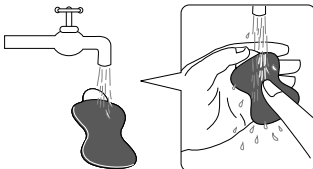
پدها را بعد از هر سی بار استفاده بشویید. پدها حدوداً ده بار می توانند شسته شوند.

پدها از اجزای مصرفی هستند. پدهای انتخابی را هنگامی که قابلیت چسبندگی خود را از دست داده و یا آسیب دید، مجدداً خریداری نمایید.

عمر پدها بسته به تکرار شستشو، شرایط پوستی و وضعیت نگهداری می تواند تغییر یابد.

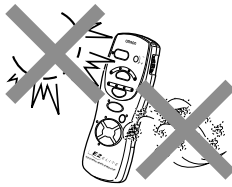
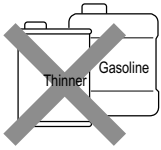
۱. دکمه روشن و خاموش را خاموش کنید، سپس سیم الکتروود را از پد جدا کنید.

۲. پد را به آرامی با سرانگشتانتان زیر آب سرد با فشار ملایم به مدت چند ثانیه شستشو دهید.



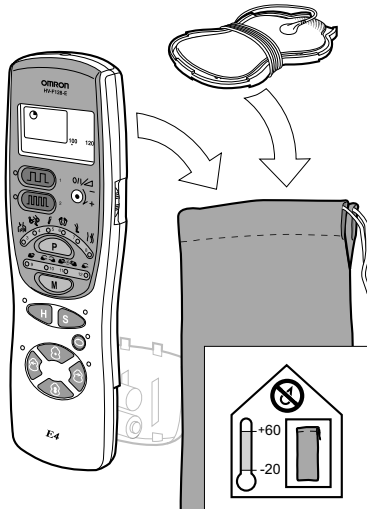
۲. پدهای Long Life را از کابل جدا کرده و آنها را در نگهدارنده پدهای Long Life جای دهید.

مراقبت و نگهداری بهتر



- برای تمیز کردن دستگاه از موادی مانند بنزین و تینر استفاده نکنید.
- دستگاه را در دمای بالا، رطوبت بالا و تحت نور مستقیم خورشید یا محیط با گرد و خاک زیاد و یا در محیطی که گازهای خورنده وجود دارد، نگهداری نفرمایید.
- دستگاه را دور از دسترس کودکان نگهداری فرمایید.
- اگر می خواهید از دستگاه بیشتر از سه ماه استفاده نکنید، باتری های آن را خارج کنید.

در صورت عدم رعایت نکات فوق و عدم استفاده صحیح، شرکت OMRON مسئولیتی در قبال کیفیت دستگاه نخواهد داشت.



- ماساژور و نگهدارنده پد را در محفظه نگهدارنده نرم قرار دهید.
- ماساژور را در محیط خشک با دمای محیطی بین ۲۰ تا ۳۰ درجه سانتیگراد نگهداری کنید.

تذکره! باتری ها را در صورت عدم استفاده طولانی مدت (بیشتر از سه ماه) از دستگاه خارج کنید.



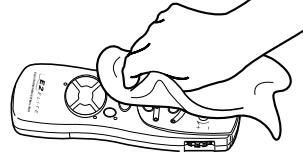
۳. پدها را به اندازه کافی خشک کنید و اجازه دهید که سطح چسبنده در معرض هوا خشک شود.
- سطح چسبنده را با دستمال کاغذی یا پارچه پاک نکنید. اگر به طور تصادفی دستمال کاغذی به سطح چسبنده چسبیده شد، برای جدا کردن آن تلاش نکنید. در عوض، با مقدار کمی آب، دستمال کاغذی را تر کنید، در نتیجه دستمال به راحتی جدا خواهد شد.
۴. پد را جهت حفظ به نگهدارنده الکترونده متصل کنید.

توصیه های عمومی OMRON جهت مراقبت از پدها:

- از آب داغ، ماده شستشو دهنده و یا مواد شیمیایی نظیر تینر یا بنزین استفاده نکنید.
- سطح چسبنده را با ناخن یا برس نخرانید.
- پدها را برای مدت طولانی و یا مکرراً نشوید.
- پدها را در دمای بالا، رطوبت بالا و تحت نور مستقیم خورشید نگهداری نکنید.
- ممکن است سطح چسبنده آسیب ببیند و طول عمر آنها کوتاهتر شود.
- اگر سطح چسبنده بیشتر از حد معمول چسبناک شد و یا چسبندگی خود را از دست داد، به مدت یک شب آن را در یخچال نگهدارید (اما آن را منجمد نکنید) تا چسبندگی معمول خود را بازیابد.

۷.۲ چگونه تمیز کردن و نگهداری دستگاه

- همیشه دستگاه را پاکیزه نگه دارید.
- در هنگام تمیز کردن از خاموش بودن دستگاه و جدا بودن سیم الکترونده از بدنه اصلی اطمینان حاصل کنید.



- لکه های روی بدنه اصلی را با یک دستمال نرم پاک کنید.
- اگر دستگاه بیش از حد کثیف شد و یا لکه های زیادی روی آن قرار داشت، ابتدا آن را با دستمالی که با آب و یا مواد شستشو تر شده باشد، پاک کرده و سپس آن را با یک دستمال خشک مجدداً پاک کنید.

* مراقب باشید به هیچ وجه آب به داخل بدنه اصلی نفوذ نکند.

۸. اشتباهات متداول کاربر و نحوه بر طرف کردن آنها:

مشکل	علت	اصلاح
دستگاه روشن نمی شود.	باتری ها در جهت اشتباه قرار داده شدند.	باتری را در جهت مناسب قرار دهید.
دستگاه خیلی زود خاموش می شود.	پدهای Long Life به درستی به پوست متصل نشده اند.	پدهای Long Life به طور صحیح به پوست متصل کنید.
دستگاه در حین استفاده از ماساژور خاموش می شود.	باتری ها ضعیف و یا تمام شده اند	دو باتری همانند قلیایی ۱.۵ ولتی از نوع AAA LR03 در دستگاه قرار دهید.
	دوره درمانی ۱۵ دقیقه تمام شده است و دستگاه به طور خودکار خاموش شده است.	برنامه درمانی را دوباره آغاز کنید و یا ماساژور را خاموش کنید.
	سیم الکتروود قطع شده است.	سیم الکتروود را عوض کنید.
اتصال پدهای Long Life به پوست مشکل است.	لایه محافظ شفاف از پد جدا نشده است.	لایه محافظ را از روی سطح چسبنده پد Long Life جدا کنید.
	پد Long Life را فوراً پس از شستشو مورد استفاده قرار داده اید.	پد Long Life را کاملاً خشک کنید.
سطح چسبنده پد Long Life چسبناک شده است.	سطح چسبنده پد Long Life آسیب دیده است.	پد Long Life را تعویض کنید.
	استفاده از پد Long Life در حین تعریق	
	پد Long Life به مدت طولانی و یا مکرراً شسته شده است.	پد Long Life را به مدت یک شب در فریزر قرار دهید.
تحریک، خوب حس نمی شود.	پدهای Long Life در دمای بالا، رطوبت بالا و یا تحت نور مستقیم خورشید نگهداری شده اند.	پدهای Long Life در دمای بالا، رطوبت بالا و یا تحت نور مستقیم خورشید نگهداری شده اند.
	پدهای Long Life به درستی به بدن متصل نشدند.	پد Long Life را محکم به پوست متصل کنید.
	پدهای Long Life با یکدیگر همپوشانی دارند.	پدهای Long Life را مجدداً بدون همپوشانی متصل کنید.
	سیم الکتروود به درستی متصل نیست.	سیم الکتروود را به طور صحیح متصل کنید.
پوست قرمز می شود و یا در پوست احساس ناراحتی می کنید.	شدت اعمال شده خیلی ضعیف است.	شدت را با چرخاندن کلید مدرج افزایش دهید.
	سطح چسبنده پدهای Long Life کثیف یا خشک شدند.	سطح چسبنده پدهای Long Life را به آرامی با سرانگشتان حدود ۳ ثانیه زیر آب با فشار ملایم بشویید.
	سطح چسبنده پدهای Long Life آسیب دیده اند.	پدهای Long Life را تعویض کنید.

۸.۱ تعمیر و نگهداری

هرگز خودتان شخصاً دست به هیچ گونه تعمیری نزنید. اگر ایراد یا مشکلی پیش آمد، با خدمات مشتریان و یا نماینده رسمی Omron مشورت کنید.

تذکره! برای دور انداختن باتری ها باید مطابق با قوانین ملی برای دور انداختن باتری ها عمل کنید.

۸.۲ تعویض باتری ها

باتری ها را از محفظه باتری ها درآورده و دو باتری همانند و یک مدل را جایگزین کنید.

۱۰. داده های تکنیکی :

نام محصول ماساژور:	OMRON E4 TENS massager
مدل:	HV-F128-E
منبع نیرو:	۲ ولت DC باتری قلیایی (۱.۵ ولتی با مدل 03AAA LR)
عمر باتری:	تقریباً ۳ ماه: در صورتی که به طور پیوسته هر روز ۱۵ دقیقه روی مد Soft مورد استفاده قرار بگیرد تقریباً ۲ ماه: در صورتی که به طور پیوسته هر روز ۱۵ دقیقه روی مد Hyper مورد استفاده قرار بگیرد
تولید فرکانس:	حدود 1 تا 1200 Hz
مصرف نیرو:	حدود 85mA (میلی آمپر)
جریان خروجی:	90 V U ≤ (تحت ۱ کیلو اهم بارگذاری)
ولتاژ خروجی حداکثر:	10 mA I ≤ (تحت ۱ کیلو اهم بارگذاری)
دما و رطوبت کاری:	10°C تا 40°C, 30 تا 85% RH
دما و رطوبت نگهداری:	10 تا 60°C, 10 تا 95% RH
ابعاد بدنه اصلی:	۶۰ (عرض) × ۱۹۹ (ارتفاع) × ۲۱ میلی متر
وزن:	تقریباً ۱۵۵ گرم (با احتساب وزن باتری ها)
محتوای بسته بندی سیم الکترو:	مجموعه پدهای Long Life باتری ها برای مانیتور (شامل دو باتری همانند قلیایی ۱.۵ ولتی مدل 03AAA LR) محفظه پد Long Life محفظه پارچه ای نرم دفترچه دستورالعمل

این مشخصات ممکن است بدون اطلاع رسانی قبلی تغییر کند:
متعلقات و اجزای جایگزین موجود

شماره سفارش ۷-۴۹۲۸۸۱۸	پدهای الکترو (پدهای Long Life) با محفظه
شماره سفارش ۶-۳۰۲۷۸۰۱	سیم الکترو (با دو شاخه ایمنی)
شماره سفارش ۵-۱۶۱۴۹۵۰	محفظه پد الکترو

در دور انداختن این دستگاه و باتری های استفاده شده باید مطابق با قوانین ملی برای دور انداختن محصولات الکترونیکی رفتار شود.



این محصول نباید توسط اشخاص دارای دستگاه های حیاتی مانند ضربان سازها، قلب یاریه مصنوعی، و یا سایر سیستم های پشتیبان زندگی استفاده گردد.



دستورالعمل های موجود در این دفترچه را با دقت بخوانید.

CE 0197

Type BF



این دستگاه دارای شرایط EC فرمان 93/42 EEC (فرمان تجهیزات پزشکی) می باشد.

این محصول OMRON تحت سیستم کنترل کیفیت دقیق شرکت OMRON HEALTHCARE ژاپن ساخته شده است.



پایکاربنیان طب

نماینده انحصاری **ادرن** ژاپن در ایران

تهران، خیابان وزرا، روبروی خیابان سی و پنجم، شماره ۱۰۲

کدپستی: ۱۵۱۶۷۳۹۶۱۱ صندوق پستی: ۱۵۸۱۷۵/۴۵۵۸

تلفن: ۰۲۱-۸۲۴۴۱۲۰۱-۲ فکس: ۸۸۸۸۳۰۴۶